

YILLIK RAPOR 2020



PHE
Holding

fito
Your seeds



İÇİNDEKİLER

| | |
|---|-----|
| 1 Rapor Hakkında | 4 |
| Amaç ve kapsam | 6 |
| Metodoloji..... | 6 |
| 2 Şirketimiz hakkında | 8 |
| PHF Grubu..... | 10 |
| Amacımız | 14 |
| İş Birimleri | 15 |
| İş Modeli | 16 |
| Çeşitlerimiz: Dünyaya olan katkımız | 18 |
| Yönetim Organları | 22 |
| 3 Sürdürülebilir Kalkınma Amaçları'na (SKA) Katkı | 24 |
| 4 2020 | 32 |
| 2020 Ana Kilometre Taşları..... | 34 |
| Çalışanlarımız ve Politikalarımız | 36 |
| Ekip | 37 |
| İstihdam:2020 Anahtar Figürleri | 38 |
| İş Organizasyonu ve Erişilebilirlik | 44 |
| İş Sağlığı ve Güvenliği | 46 |
| Eğitim | 48 |
| Yeni Çalışanlar ve Terfiler..... | 51 |
| Çevre | 52 |
| Kirliliğin önlenmesi | 54 |
| Zararlıların azaltılması ve pestisit kullanımı | 56 |
| Su kullanımı | 60 |
| Enerji verimliliği..... | 61 |
| Küçük önlemler, büyük değişiklikler | 63 |
| Topluma Olan Bağlılık | 64 |
| Koronavirüs pandemisinin yönetimi..... | 66 |
| Sağlıklı yeme alışkanlıklarının teşviği | 68 |
| Tohumdan itibaren pedagoji..... | 70 |
| Tarım-Gıda sektörüne bağlılık | 72 |
| Tarım-Gıda İnovasyon Projeleri | 80 |
| Sosyal organizasyonlara desteğimiz | 86 |
| İnsan Hakları ve Yolsuzlukla Mücadele Politikaları | 88 |
| 5 Ekler | 90 |
| GRI içerik dizini ve 11/2018 Sayılı Yasanın gereksinimleri..... | 92 |
| Küresel İlkeler Sözleşmesi'nin İlkeleri | 96 |
| Güvence | 98 |
| Ortaklarımızdan mektuplar | 98 |
| Bağımsız denetim raporu | 100 |



A person wearing an orange polo shirt is holding a magazine with a green cover. The magazine cover features the year '2019' and some text. The background is a blurred library or bookstore with white shelves filled with books. A white table with a vase of flowers is also visible in the background.

1

RAPOR HAKKINDA

Bu raporun amacı Grupo Productos Hortícolas Fitó S.L.'nin (bundan sonra PHF olarak anılacaktır) 2020 yılı içerisinde gerçekleştirdiği sosyal ve çevresel eylemlerini açık ve görsel olarak tek bir belgede sunmaktır.

Bu rapor, 29 Aralık 2018'deki Resmi Devlet Gazetesi'nde açıkça yer alan Finansal Olmayan Bilgi ve Çeşitlilik (LINF) hakkındaki 11/2018 Sayılı Kanunu'na uymayı amaçlar ve bu kanun belirli bir ciro hacmi veya işçi sayısı olan tüm şirketler için cari yıl içinde aşağıdaki beş konu ile alakalı gerçekleştirdikleri eylemlerini beyan etmesini gerektirir:



Hem PHF Grubu hem de Semillas Fito bu raporlama şartına tabi şirketler grubu arasında yer almaktadır.

Aslında bu rapor, şirket tarafından yayınlanan dördüncü yıllık rapordur. 11/2018 Sayılı Kanunun yürürlüğe girmesinden önce bile Semillas Fito, yılın ana kilometre taşlarını içeren yıllık bir rapor yayınlıyordu. Daha önceki yıllara yönelik bilgilere ulaşmak için 2017, 2018 ve 2019 yılı için hazırlanan yıllık raporlar www.semillasfito.com adresinde mevcuttur.

AMAÇ VE KAPSAM

Amaç ve kapsam ile ilgili olarak, bu 2020 yıllık raporu, tüm grubun hem ulusal hem de uluslararası iş merkezlerinden elde edilen ilgili verileri sunmaktadır. Grubun küresel düzeydeki faaliyetleri hakkında okuyucu net bir fikir edinebilecektir. Bazı belirli noktalarda, çeşitli sebeplerden ötürü tüm iştirakler yerine yalnızca İspanya için olan veriler dahil edilmiş ve bu açıkça belirtilmiştir.

METODOLOJİ

Metodoloji açısından rapor, Sürdürülebilir Kalkınma Amaçlarına (SKA) ve Küresel İlkeler Sözleşmesi'nin ilkelerine ulaşmak için uygulanan eylemleri açıklar. Olumlu etkilerini ölçmek için GRI göstergelerine dayalı referans ölçüm sistemi kullanılır.



Sonuç olarak, olumlu bir etkiye sahip olma isteği kararlılığının güzel bir ölçütü olarak şirketin bahse konu sürdürülebilir kalkınma hedeflerine doğrudan ve dolaylı katkısı şematik bir şekilde sunulmuştur.

Bu metodoloji okuyucunun 11/2018 sayılı Kanunun belirli bir gerekliliği olarak raporda sunulan ölçülerin sektörün veya diğer şirketlerin raporları ile karşılaştırılmasını her durumda mümkün kılacak şekilde seçilmiştir.



2

ŞİRKETİMİZ HAKKINDA



PHF GRUBU



Semillas Fitó S.A.
(Kuruluş 1880)

Agronética
(grubun gayrimenkul
varlıklarının sahibi)

Fitó Türkiye
(2001)

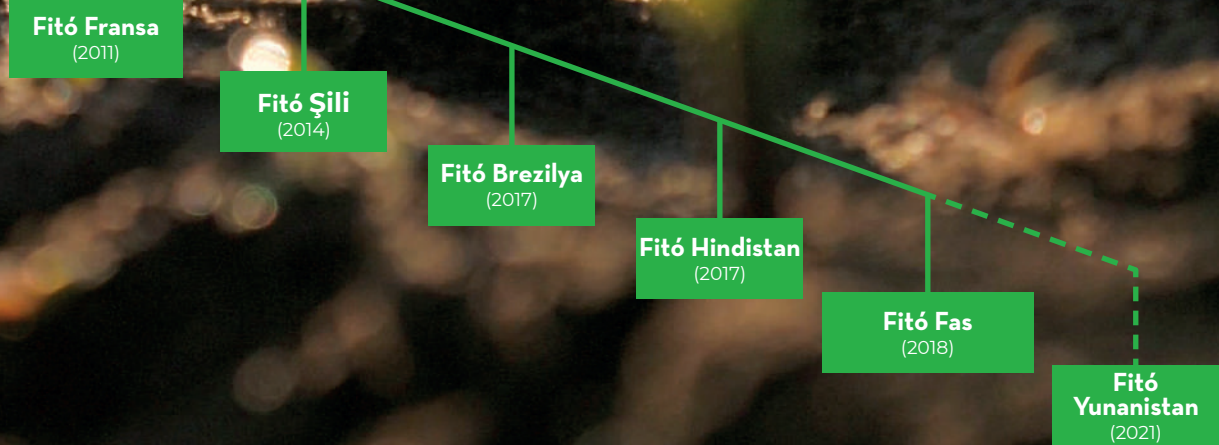
Fitó İtalya
(2004)

Fitó Meksika
(2008)

Fitó Portekiz
(2009)

PHF S.L. Semillas Fitó S.A.'nın ve dünyadaki tüm yan kuruluşlarının sahibi olan şirkettir. Grup, Barcelona'nın Poblenou semtinde bulunan bir ana şirketten ve farklı iş birimlerine ticari, üretim ve / veya Ar-Ge desteği sağlamayı stratejik hedef olarak belirlemiş diğer ülkelerdeki on tane yan kuruluştan oluşmaktadır.

Şirketin yapısı, uluslararası kimliğinin en iyi göstergesidir. İspanya dışındaki ilk şube 2001 yılında Antalya'da (Türkiye) açılmıştır. O zamandan beri Grup, uluslararası genişlemesini dört kıtada sürdürmüştür.



COĞRAFİ GENİŞLEME

Grubun uluslararası genişleme süreci, yan kuruluşlarının büyümesi ve müşteriler ile çalışanlar arasındaki yakınlığı inşa etmek ve pekiştirmek için yeni birimlerin eklenmesiyle devam ediyor. Semillas Fitó'nun şu anda dünya çapında on yan kuruluşu ve 70 ülkede doğrudan varlığı bulunmaktadır.

Aşağıdaki tesisler 2020 yılında hizmete girmiştir:

Sant Andreu de Llavaneres'deki (İspanya) organik tesis



Can Catà, yalnızca Fitó organik sebze tohum hattı için ayrılmış Sant Andreu de Llavaneres üretim merkezine bitişik bir tesisdir. Şu anda bu tesis, piyasadaki en değerli ve iyi bilinen patlıcan, domates, salatalık, kabak, kavun ve tatlı mısır çeşitlerinden bazılarını üretiyor.

Yeni organik tesisde üretilen tohumlar, gübre veya sentetik kimyasal böcek ilaçları (mantar ilaçları, böcek öldürücüler veya herbisitler) olmadan yetiştirilen ve tüm üretim, işleme, paketleme ve satış süreci boyunca kontrol edilen mahsullerden geliyor. Bu yöntem, organik sertifikasyon için mevcut düzenlemelere uygun olarak bu maddelerin hiçbir izinin bulunmamasını sağlıyor. Bu tohumları içeren paketler, Fitó Organic rozetini ve onaylayan kuruluşun logosunu taşıyor.

2020 yılında Semillas Fitó, İspanya'nın Almería'dan sonra en önemli ikinci meyve ve sebze yetiştirme bölgesi olan San Javier'de (Murcia) ilk ofisini açtı.

Sekiz kişilik personel (satış görevlileri, yetiştiriciler, 1 asistan ve 1 deneme görevlisi) artık ekip çalışmasını kolaylaştırmak için kendi ofis alanına ve toplantı odalarına sahip oldular. Yeni ofis bizi bölgedeki müşterilerimize daha da yakınlaştırdı ve ihtiyaçlarını daha hızlı karşılamaları için bir referans noktası sağladı.

Ayrıca binada meyvenin raf ömrünü test etmek için hasat sonrası üçsoğutucu için bir alan bulunmaktadır. Her soğutucu 4 m²'dir. Her birinin içindeki sıcaklık, bağıl nem ve havalandırma, meyvenin hasattan tüketilene kadar, yani paketlemeden mağaza rafına nakliye kadar depolandığı koşulların benzerini oluşturmak için kontrol edilebilir. Bu testler, pazarın ihtiyaçlarını daha iyi karşılamamıza ve meyveyi olabildiğince taze tutmamıza olanak sağlayacak.

San Javier, Murcia'daki (İspanya) ofis



Antalya'daki yeni tesisimiz



İki yoğun yılın ardından Fitó Türkiye, 2020 yılında tesislerinin yenilenmesini tamamladı. Antalya'nın kuzeydoğusunda Kurşunlu'daki İslah istasyonu 6,5 hektarlık yeni bir üretim alanı ile genişletildi. Pazarlama ve Üretim ekiplerinin birlikte çalışacağı yeni bir ofis inşa edildi. Yeni konum, yan kuruluşu daha modern ve üretken bir çalışma ortamı sağlayarak sinerji ve ekip çalışmasını da kolaylaştıracak.

Semillas Fitó tarafından Fas'ta açılan ilk ofis, ülkenin ana tarım bölgesi olan Agadir'de bulunuyor. Fas, Grup için stratejik bir pazar olup, bölgedeki doğrudan varlığımız, hızlı bir şekilde yanıt vermemizi ve müşterilerle doğrudan iletişim halinde kalmamızı sağlayacaktır.

Agadir'deki (Fas) ofis



Quillota'daki (Şili) tesisimiz



Şili'deki Semillas Fitó üretim merkezindeki üretim, yalnızca en yüksek kaliteli tohumları ve rekabetçi bir tedarik zincirini sağlamak amacıyla iki kat büyütüldü. Bu iştirakimiz, Quillota'da 3 hektarlık sera ekledi ve sektörde 20 yılı aşkın deneyime sahip uzman profesyoneller kadroya katıldı.

Semillas Fitó'nun Şili'deki yan kuruluşu olan Proari, şu anda 7 hektarlık bir alana sahip olup, bunların yarısı henüz ticarileşmemiş ve ticari üretim için, diğer yarısı ise Ar-Ge programları için kullanılmaktadır.

AMACIMIZ

TARIM-GIDA SEKTÖRÜNDE TOHUM DÜZEYİNDE DEĞİŞİMİN İTİCİ GÜCÜ OLMAK AMACIMIZDIR.

Semillas Fitó'nun vizyonu, tarımsal gıda üretimini yüzey alanı, gübreler, sulama ve bitki koruma maddeleri gibi girdilerde daha düşük miktar gerektiren yeni çeşitler aracılığıyla sürdürülebilir bir bakış açısıyla optimize etmektir. Bu optimizasyonun tarım sektörünün ekolojik ayak izini önemli ölçüde azaltmada doğrudan etkisi vardır.

MİSYONUMUZ

- Müşterilerin ihtiyaçlarına uyarlanmış yüksek karlılık çözümleri.
- Yakınlık, işbirliği ve uzun vadeli bir ilişki.

- Profesyonel ve kişisel gelişim..
- Özgürlük iklimi, saygı ve ekip çalışması.



- Sürekli karlılık ve değer yaratma.
- Prestij ve gelecek vizyonu.

- Faaliyetlerimizde saygılı olmak
- Bilgiye katkıda bulunmak

DEĞERLERİMİZ

PHF, karar alırken şirketin yönetim felsefesini ve hedeflerini tanımlayan aşağıdaki değerleri her zaman dikkate alır:



PROFESYONELLİK

Sorunlara çözümler geliştirerek ve eylemlerimizde sorumluluk alarak son teslim tarihlerini ve görevleri efektif bir biçimde karşılayabiliyoruz.



İNOVASYON

Güncel durumdayız ve iş birimlerimizin her birindeki eğilimlerin bilincindeyiz. Biz proaktif olarak çeşitli girişimleri teşvik ederek fikirler ve yeni çalışma yolları öneriyoruz.



SAĞDUYU

Hiyerarşik ilişkilere saygı duyuyoruz ve kuruluşun başarılarını bireysel katkılarımızın üstünde tutuyoruz. Biz dikkatliyizdir ve konu müşterilere olan davetler, seyahat ve diğer masraflara geldiğinde gösterişten kaçınarak ölçülü bir tutum sergiliyoruz.



UZUN VADELİ VİZYON

Karar aşamasında eylemlerimizi pazar mücadelesine uyarlayarak gelecekteki faaliyetlerimizi planlıyoruz. Kısa ve uzun vadedeki kararların risk ve faydalarını sürekli belirliyoruz.

İŞ BİRİMLERİ

Semillas Fitó S.A., çok çeşitli tohumların geliştirilmesi, üretimi ve satışı konusunda dört iş birimine ayrılarak uzmanlaşmış bir şirkettir.



SEBZE TOHUMLARI

Kabakgillerin (kabak, kavun, salatalık, karpuz), Patlıcangillerin (patlıcan, domates, biber) ve büyük tohumluların (yeşil fasulye, bakla ve tatlı mısır) geliştirme, üretim ve satışı konusunda uzmanlaşmış iş birimidir.

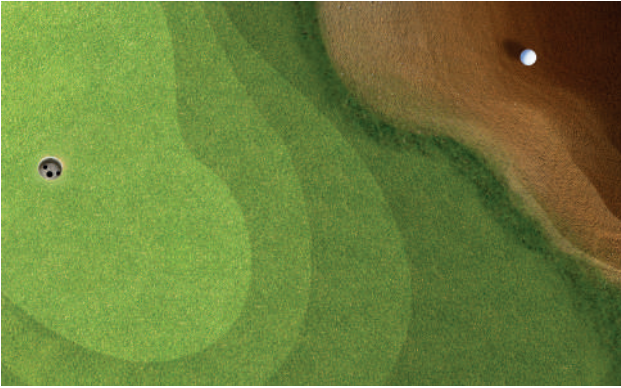
Akdeniz Bölgesi'nin farklı topraklarına, ılıman ve subtropikal iklimlere adapte olmuş, 500'den fazla çeşitten oluşan katalog oluşturulmuştur.



TARLA BİTKİLERİ

Mısır, ayçiçeği, yem ve sorgum çeşitlerinin geliştirilmesi, üretimi ve satışı konusunda uzmanlaşmış iş birimidir.

15 farklı mısır bölümü ve 6 ayçiçeği bölümü olmak üzere kuru, sıcak, ısı ve su stresi koşulları için çok geniş aralıkta özel bir ürün yelpazesi sunmaktadır.



ÇİM BİTKİLERİ TOHUMLARI

Akdeniz Bölgesinde yeşil alanlar ve spor sahaları yaratmak ve rejenerasyonu için çeşitli çözümleri üretme konusunda uzmanlaşmış iş birimidir.



HOBİ

Amatör pazar için geniş bir ürün yelpazesinde tohum satışı konusunda uzmanlaşmış iş birimidir.

İŞ MODELİ

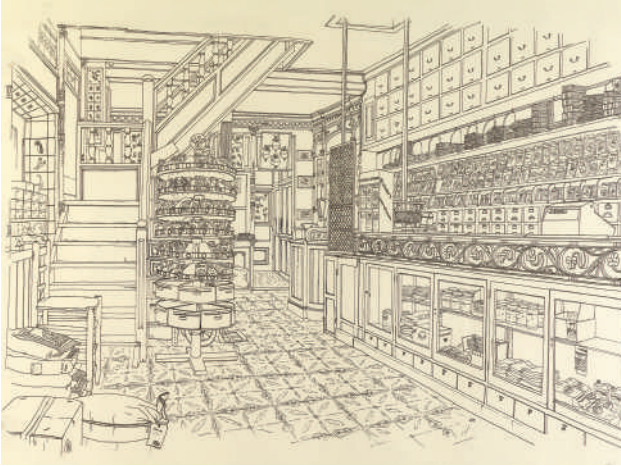
Tohum şirketleri dünyaya ne katkı sağlıyor?

Kuruluşundan 140 yıl sonra, Semillas Fitó iş modeli özellikle **tohumlara** odaklanmaya devam ediyor. Diğer bir deyişle, sektördeki önemli pazar paylarına sahip diğer şirketlerin aksine, PHF grubu kendini özellikle tohumlara adanmış ve portföyündeki ürünlerde zirai ilaç veya diğer tarımsal katkılar bulundurmamaktadır.

Aşağıda, şirketin coğrafi genişlemesini, büyümesini ve mevcut bütünleşmesini sağlayan iş modelinin bir açıklaması bulunmaktadır.

KISA BİR TARİH DERSİ

Eski zamanlarda çiftçiler gelecek yıl da tohumlarının olmasını garanti almak için o yılki hasatlarının bir kısmından fedakarlık yapmak zorundaydı. Çiftçiler çok az sinerji ile kendi tohumlarını üretmek için çok çalışmak zorunda kaldılar.



18. yüzyılın sonunda ve 19. yüzyıl boyunca, Avrupa'daki bazı çiftçiler gıda üretiminde uzmanlaşmayı seçen çiftçilere tohum ve fide satarak tohumların bakım ve üretiminde uzmanlaşmayı kararlaştırdılar. Bu gerçek de dünyadaki ilk tohum şirketlerinin ortaya çıkmasını sağladı. **Semillas Fitó bu iş kollarında uzmanlaşmasını fırsata çevirerek 1880 tarihinde kuruldu.**

Tohum şirketlerinin o dönemdeki ve hatta günümüzdeki ana rolü kontrolsüz çeşit bozulmasının önüne geçerek piyasaya istikrarlı bir tohum çeşitliliği sağlamaktır.

ÇOK ÖNEMLİ BİR GELİŞME: HİBRİT TOHUMLARIN ÖRTAYA ÇIKIŞI

Tohum şirketlerinin tarihinde çok önemli bir gelişme **ilk hibrit tohumların 20inci yüzyılın ortalarında ortaya çıkışıdır** İlk olarak ortaya çıkan hibrit mısır tohumları o zamanın diğer çeşitlerine göre olağanüstü bir verim artışı sağladı ve piyasadaki bu büyük devrim dünyadaki çiftçiler tarafından oldukça büyük bir kabul gördü.

Bu teknoloji 1960'larda ABD'de yaygındı. Avrupa'da 1967'den itibaren **farklı, düzenli ve kararlı** her çeşit fikri mülkiyet olarak kayıt altına alınmaya başlandı. Bu karar bazı şirketlerin doğal direnç, verim, tat ve/veya besinsel kalite açısından önemli farklılık sağlayan

çeşitlerin araştırılması ve geliştirmesi üzerine yoğun çaba göstermesini teşvik etti.

İspanya'da, araştırma ve geliştirmeye yapılan yatırım açısından **öncü şirket** Semillas Fitó 'ydu. Ar-Ge yatırımını konsolide ettikten sonra, şirket tohumların üretimi/satın alımı ve sonrasındaki satışını üç ana desteğe dayanan bir iş modeline çevirdi: **Araştırma ve geliştirme, üretim ve satış.**

ARAŞTIRMA VE GELİŞTİRME

Araştırma yatırımının temel amacı, halihazırda piyasada bulunanları bitki patojenlerine, verime, tat veya besin kalitesine karşı doğal direnç açısından iyileştiren yeni çeşitler elde etmektir. Bu, Semillas Fitó'nun en önemli alanlarından biridir. Bu araştırma sonucunda 2020 yılı içerisinde 27 yeni çeşit tescil edilmiştir. Bu raporun çeşitli bölümlerinde gösterildiği gibi, grubun Ar-Ge'ye yaptığı yıllık yatırım cirosunun % 20'sine tekabül ediyor ve işgücünün % 36'sından fazlası sadece bu alana ayrılıyor.

Semillas Fitó'nun agronomik çözümlerle ilgili bilginin üretilmesi ve yayılmasına olan bağlılığının bir örneği, 2012 yılında kavun genomunu ilk kez başarıyla dizileyen Melonomics projesine katılımıdır.



ÜRETİM

Tohumlarımız, kendi **tesislerimizde** veya üçüncü taraf **anlaşmalı olduğumuz üretim merkezlerinde** yetiştirilir. Tohumun kalite kontrolü ve paketlenmesi, daha sonraki satışları için şirketin kendi tesislerinde yapılır.



SATIŞ

Satış teknisyenlerinden oluşan ekibimiz, Semillas Fitó'nun kendi ürün serisini hava koşullarının en uygun olduğu belirli ülkelerdeki seçilmiş çiftçilere sunmaktan sorumludur. Bu raporun diğer bölümlerinde gösterildiği gibi, grubun iş gücünün % 20'den fazlası tamamen müşteri hizmetlerine ve teknik danışmanlığa ayrılmıştır.



ÇEŞİTLERİMİZ: DÜNYAYA OLAN KATKIMIZ

SEBZE TOHUMLARI

Sebze Tohumu iş birimi başlıca yedi türle çalışır: domates, biber, patlıcan, kavun, karpuz, salatalık ve kabak, ayrıca bakla, yeşil fasulye ve tatlı mısır gibi bazı baklagil türleri. Ürün kataloğumuz Akdeniz, ılıman ve subtropikal bölgelerin toprak ve iklim koşullarına uyum sağlayan 500'den fazla çeşit içermektedir. Aşağıdaki çeşitler kendi bölgelerinde pazar lideri olarak öne çıkıyor:



CRISTAL

Şirketin amiral gemisi çeşidi ve 20 yılı aşkın süredir piyasada olmasıyla küresel bir referans.



CENTAURO

Amerikan pazarında lider slicer salatalık çeşidi..



GOLDEX

İstikrarlı kalitesi ve hasat sonrası muhafazası sayesinde son 10 yıldır kış aylarında Avrupa pazar lideri.



RIO GRANDE

Çiftçinin ihtiyaç duyduğu verim ile tüketicilerin talep ettiği kalite arasındaki mükemmel dengeyi sağlayan Lamuyo tatlı biber çeşidi. Semillas Fitó, lamuyo biber pazarında uzun bir geçmişe sahiptir ve ürün yelpazemiz tüm ekim segmentlerini kapsamaktadır.



ATENEO

Çoğunlukla Almería'nın seralarında üretilen bir milyon ton ile üst üste altı yıldır kendi segmentinde lider çeşittir.

TARLA BİTKİLERİ

Tarla Bitkileri bölümü dört ana üründe uzmanlaşmıştır: mısır, ayçiçeği, yem ve sorgum. Isı stresi ve kuraklığa maruz kalan sıcak, kuru koşullar için çok farklı ve son derece özel ürünler içeren 15 segment mısır ve altı çeşit ayçiçeğinden oluşur. En dikkate değer çeşitler şunlardır:



SAGUNTO

Olağanüstü verimleri ve yüksek kalitesi ile bilinen, yedi yıldır silaj pazarında lider olan bir mısır çeşididir.



HATAY

2015 yılında piyasaya sürülen bu çeşit, tahıl veya silaj için uygundur ve Cephalosporium, Fusarium ve virosis'e toleransı ile dikkat çekicidir.



PORTBOU

Hızlı kuruma özelliği ve yüksek yatma direnci ile yüksek verim talebini karşılayan Avrupa pazarlarının lider mısır çeşididir.

ÇİM BİTKİLERİ TOHUMLARI

Her türlü iklim ve coğrafi bölgeye uygun yeşil alan ve spor sahaları yaratmak ve yenilemek için çözümler konusunda uzmanlaşmış iş birimidir. En dikkate değer karışım ve çeşitler:



SPARRING

Sparring karışımı, 25 yılı aşkın bir süredir satış ve pazar lideri olarak, güçlü, hızlı büyüyen, estetik açıdan çekici geniş spektrumlu bir çimdir. Ayrıca, düşük bakım gereksinimleri ile kompakt ve dayanıklıdır.



RINOVO

On yıldır piyasada olan uluslararası kabul görmüş çeşit, tek başına, karışımlar halinde veya mevcut çim üzerinde ara tohumlama, yeniden **tohumlama** veya aşırı tohumlama uygulamaları için kullanılan yüksek seviyeli kalıcı çim için mükemmeldir.



BIZEM

Altı yıldır farklı pazarlarda lider olan bu çeşit, mükemmel çim kalitesi, koyu rengi, yoğunluğu ve ince yaprak dokusunun yanı sıra sıcaklığa, gölgeye ve kuraklığa karşı dayanıklılığı ile tanınmaktadır.

HOBİ

Hobi Bölümü, kendi sebzelerini yetiştiren ve hobi olarak kendi bahçeleriyle ilgilenen profesyonel olmayan veya amatör çiftçilere hitap etmektedir. Fitó, Fitó Hobby ve Eurogarden markaları altında çok çeşitli sebze, çiçek, bitki, çim ve baklagil tohumları sunmaktadır. En dikkate değer çeşitler şunlardır:



Havuç **NANTESA 5 - CORAL**

Popüler Nantesa havucunun tüm özelliklerine sahip, ancak daha silindirik, ucu geniş ve daha yoğun bir renge sahip Semillas Fitó'nun seçkin bir çeşidi.



AUTUMN LIGHT **Fasulye**

30 yılı aşkın süredir piyasada bulunan lider bir çeşittir. En önemli avantajı, kısa çimlenme süresidir.



PEROLAR Fasulye

İpliksiz veya parşömensiz uzun baklalar ve etli, lezzetli fasulyeler veren erken döngüsü ve yüksek üretimi nedeniyle en çok satan Semillas Fitó çeşidi.



Yeni bir çeşit yaratmak 8 ila 10 yıl sürer. Süreç, genetik ıslah araştırmaları ile başlar ve istenen tohum elde edilene kadar yıllarca süren saha denemeleri ve değerlendirmeleri ile devam eder.

Pazara çıkan her yeni çeşit, çiftçilere ve bir bütün olarak topluma fayda sağlar. Tohumların üretkenlik ve dayanıklılık özellikleri çiftçiler için karlı olmalarını sağlarken, organoleptik özellikleri de müşterileri memnun etmektedir. Tüketiciler, yüksek kaliteli, lezzetli ve sağlıklı gıdaların yanı sıra sürdürülebilirlik taahhüdü talep etmektedir.

Semillas Fitó 2020'de 30 yeni çeşidi pazara sundu.

SEBZELER

Domates

SIGMA, GARRA, LSF 15100,
MULAN, ALBARADO,
ROSAMEI

Patlıcan

VANESA, NAZARET, SLA
160603

Biber

SF 549, MARTINICA,
SHARLO, BARELLI

Salatalık

BAMBU

Kabak

RAFFAELLO

Kavun

RAWDA, WIAM, KONSOLOS,
MONTIEL, BELORO,
GRAZALEMA

Karpuz

RHIANA, SAM 160069

Yeşil Fasulye

GAUDI, VOLTRAN

Şeker Mısır

F2070



ÇİM BİTKİLERİ TOHUMLARI

IBIZA

Mükemmel Bermuda çeşidi: Kuraklığa, sıcaklığa, soğuğa ve tuzluluğa toleranslıdır.

SPORT BLUE

Futbol sahalarının ihtiyaçlarına cevap veren yeni ekim ve ara ekime uygun üç Poa Prantensis'den oluşan yeni bir karışım.

LIGHT RYE

Ezilme ve basılmaya dayanıklı spor sahaları, golf alanları, futbol sahaları'na uygun açık yeşil renge sahip olan üç Ryegrass'dan oluşan karışım.

HOBİ

VITALFOODS

Vitalfoods organik tohum koleksiyonu, %100 doğal olan ve vücudumuzun küçük dozlarda ihtiyaç duyduğu temel mineralleri ve besin maddelerini yüksek miktarlarda içeren 10 gıdadan oluşan bir seçki sunar. Bu koleksiyon, pazar trendleri ve yeni tüketici talepleri doğrultusunda tohum kategorisinde yenilikçi bir konsepttir.



YÖNETİM ORGANLARI

Yönetim organları açısından, aşağıdaki şemada gösterildiği gibi dört yönetim düzeyi vardır.



PHF Yönetim Kurulu

8

Yönetim Kurulu Üyesi



erkek



kadın

Ana sorumluluklar:

- Onaylanmış stratejinin uygulanması
- Günlük aktiviteleri izleme
- Olası anlaşmazlıkların çözümü
- Ekiplerin onayı (İK)
- Çalışanların performans değerlendirmeleri ve terfiler

Her çeyrekte
1 toplantı

Yıllık hedef

2020'de
5
toplantı2020'de
%100
katılım oranı

Semillas Fitó Yönetim Kurulu

6

Yönetim Kurulu Üyesi



erkek



kadın

Ana sorumluluklar:

- Her iş birimi stratejisinin onayı
- Her iş biriminden sorumlu yönetim ekiplerinin onayı.

Her çeyrekte
1 toplantı

Yıllık hedef

2020'de
8
toplantı2020'de
%100
katılım oranı

Semillas Fitó Yönetim Komitesi

4

Yönetici



erkek



kadın

Ana sorumluluklar:

- Strateji tanımlama ve izleme
- İş birimlerinin operasyonel incelenmesi
- Yıllık hedeflerin belirlenmesi
- Stratejinin etkin bir şekilde uygulanması ve hedeflere ulaşılması için farklı departmanların koordinasyonu
- Yeni iş fırsatları
- Her departmanın ekip liderlerinin doğrulanması (İK)

Haftada 1
toplantı

Yıllık hedef

N1

profesyonel kategori
katılımcıları

45

2020'de toplantı

100%
2020'de katılım
oranı

Sebze Tohumları Yürütme Kurulu

8

Yönetici



erkek



kadın

Ana sorumluluklar:

- Onaylanmış stratejinin uygulanması
- Günlük aktiviteleri izleme
- Olası anlaşmazlıkların çözümü
- Ekiplerin onayı (İK)
- Çalışanların performans değerlendirmeleri ve terfiler

Haftada 1
toplantı

Yıllık hedef

N1 ve N2

profesyonel kategori
katılımcıları2020'de
10
toplantı2020'de
%100
katılım oranı

Tarla Bitkileri Yürütme Kurulu

6

Yönetici



erkek

Ana sorumluluklar:

- Onaylanmış stratejinin uygulanması
- Günlük aktiviteleri izleme
- Olası anlaşmazlıkların çözümü
- Ekiplerin onayı (İK)
- Çalışanların performans değerlendirmeleri ve terfiler

Haftada 1
toplantı

Yıllık hedef

N1 ve N2

profesyonel kategori
katılımcıları2020'de
10
toplantı100%
2020' katılım oranı



3

SÜRDÜRÜLEBİLİR KALKINMA AMAÇLARI'NA (SKA) KATKI

2015 yılında Birleşmiş Milletler, hükümetler, sivil toplum ve özel sektör için yoksulluğu sona erdirmek, gezegeni korumak ve tüm insanların barış ve refah içinde yaşamasını sağlamak için net bir ortak sürdürülebilir kalkınma gündemi oluşturmak amacıyla 17 sürdürülebilir kalkınma amacını (bundan sonra SKA olarak anılacaktır) onayladı. Bu 17 hedef, 2030'a kadar ulaşılması gereken 169 özel amaçtan oluşuyor. Bu nedenle bu girişime 2030 Gündemi de deniyor.

2030 gündeminin amacı, diğer konuların yanı sıra eşitlik, adalet ve çevreye odaklanarak 2030'dan önce ulaşılması gereken, ve hükümetler, sivil toplum ve özel sektör ile fikir birliği içinde 17 sürdürülebilir kalkınma amacı oluşturmaktır



2030 Gündeminin lansmanından bu yana, SKA'ların tüm farklı paydaşlar arasında farkındalığı ve önemi artmıştır. Günümüzde pek çok özel şirket, stratejik hedeflerini bu hedeflerin bir kısmıyla ilişkilendirmeye, sosyal veya çevresel konulardaki politikalarını ve eylemlerini bu 17 SKA'ya dayanarak tanımlamaya başladı. Bu, özel sektörün - özellikle üst yönetim düzeyinde - bu yönere dahil edilmesi, şirketlerde karar almanın bu felsefeyle uyumlu olmasını sağlamak için çok önemlidir. Nitekim, kaliteli istihdam yaratılması gibi genel olarak yaşam kalitesini iyileştiren yenilikçi çözümlerin teşvik edilmesi ve iklim değişikliğiyle mücadele ve çevrenin korunmasına önemli ölçüde katkıda bulunulması gibi yenilikçi çözümlerin etkilerinin çoğaltılması ancak lider şirketlerin öncülüğünde olabilir.

Aşağıdaki bölüm genel olarak PHF Grubu'nun ve özellikle de Semillas Fitó'nun bu SKA'ların gerçekleştirilmesine nasıl katkıda bulunduğunu açıklamaktadır.

PHF GRUBUN SÜRDÜRÜLEBİLİR KALKINMA AMAÇLARI'NA (SKA) KATKISI

Geçen yılın (2019) finansal olmayan raporunda açıklandığı üzere, PHF grubunda oluşturulan çeşitli faaliyetlerin herhangi bir şekilde 17 Sürdürülebilir Kalkınma Amacından 16'sında etkisi olduğu kabul ediliyor. Bununla birlikte, misyonlarına ve değerlerine sadık olan PHF / Semillas Fitó, aşağıdaki SKA'larda yer almaya öncelik vermektedir:



SÜRDÜRÜLEBİLİR
KALKINMA

AMAÇLARI



2 AÇLIĞA SON



Açlığı sona erdirmek, gıda güvenliğini sağlamak ve beslenmeyi iyileştirmek, ve sürdürülebilir tarımı teşvik etmek

Vasıtasıyla:

- Arazi alanı, gübreler, sulama veya bitki koruma katkıları gibi sınırlayıcı etmenlere daha az bağımlı olan çeşitlerinizin geliştirilmesini sağlamak.
- Organik tarıma uygun çeşitleri geliştirmek için projelere sahip olmak.



4 NİTELİKLİ EĞİTİM



Kapsayıcı, adil ve nitelikli eğitimi garanti etmek ve herkes için yaşam boyu öğrenme fırsatlarını teşvik etmek

Vasıtasıyla:

- Yıl boyunca çalışanlar için sürekli bir eğitim olanağı sunmak.
- Farklı üniversitelerle işbirliği yaparak, sürekli işe yerleştirmeler sunmak.
- Kamu araştırma merkezleriyle araştırma projeleri üzerinde işbirliği yapmak.



5 TOPLUMSAL CİNSİYET EŞİTLİĞİ



Toplumsal cinsiyet eşitliğini sağlamak ve tüm kadınları güçlendirmek

Vasıtasıyla:

- Yönetim ekibine kademeli olarak daha fazla kadının dahil edilmesi.
- Özellikle kadınların kırılgan bir grup olduğu yükselen ekonomilere sahip ülkelerde bulunan iş merkezlerimizde kadınların işe alınması.

6 TEMİZ SU VE SANİTASYON



Herkes için su ve sanitasyona erişim sağlamak

Vasıtasıyla:

- Geleneksel su kaynaklarının tüketimini azaltmak için kendi tesislerimizde yağmur suyu toplama havuzları inşa etmek.
- Su tüketiminde tasarruf sağlayan gelişmiş sulama sistemlerinin kullanılması.



8 İNSANA YAKIŞIR İŞ VE EKONOMİK BÜYÜME



Kapsayıcı ve sürdürülebilir ekonomik büyümeyi, tam ve üretken istihdamı ve herkes için insana yakışır işi teşvik etmek

Vasıtasıyla:

- Şirketin kendi iştirakine sahip olduğu çeşitli ülkelerde kaliteli, doğrudan kalıcı istihdam yaratılması.
- Çoğu gelişmekte olan ekonomi olan 70'den fazla ülkede dağıtım şirketleri ve üreticilerle yakın uzun vadeli ticari ilişkiler kurarak iş dokusunun güçlendirilmesi



9 SANAYİ, YENİLİKÇİLİK VE ALTYAPI



Dayanıklı altyapı oluşturmak, kapsayıcı ve sürdürülebilir sanayileşmeyi teşvik etmek ve yeniliği çoğaltmak

Vasıtasıyla:

- Enerji tasarrufu, su tasarrufu sağlayan ve gübre kullanımını en aza indiren altyapı yatırımı.
- Çevre politikamıza uygulanan sürekli iyileştirme gerekliliği



10 EŞİTSİZLİKLERİN
AZALTILMASI

Ülkeler içinde ve arasında eşitsizliği azaltmak.

Vasıtasıyla:

- Yükselen ekonomilere sahip birçok ülkede doğrudan iş yatırımı.

12 SORUMLU ÜRETİM
VE TÜKETİM

Sürdürülebilir tüketim ve üretim modelleri sağlamak.

Vasıtasıyla:

- Tohum üretimlerimizin hem kendi çiftliklerimizde hem de üçüncü şahısların çiftliklerinde doğrudan kontrolü.
- İş merkezlerinde kendi çevre politikamızın uygulanması

13 İKLİM
EYLEMİ

İklim değişikliği ve etkileriyle mücadele için acil önlem almak

Vasıtasıyla:

- Tarım sektörünün ekolojik ayak izinin sürekli olarak azaltılması.



15 KARASAL YAŞAM



Karasal ekosistemlerin sürdürülebilir kullanımını korumak, eski haline getirmek ve teşvik etmek, ormanları sürdürülebilir şekilde yönetmek, çölleşmeyle mücadele etmek, arazi bozulmasını durdurmak ve tersine çevirmek ve ekolojik biyolojik çeşitlilik kaybını önlemek.

Vasıtasıyla:

- Kendi organik tesislerimizde yapılan yatırım.
- Organik üretime uygun çeşitlere yapılan yatırım.
- Herhangi bir şekilde fayda sağlayan eski çeşitlerin bakımı ve korunması.

16 BARİŞ, ADALET VE GÜÇLÜ KURUMLAR



Adil, barışçıl ve kapsayıcı toplumlara teşvik etmek.

Vasıtasıyla:

- Farklı dinlerden (özellikle Katolikler ve Müslümanlar) ve çok çeşitli kültürel kökenlere sahip işçiler arasında bir arada yaşama açısından örnek olmak.



17 HEDEFLER İÇİN ORTAKLIKLAR



Sürdürülebilir Kalkınma için Dünya İttifakını canlandırın.

Vasıtasıyla:

- Bunun gibi raporların hazırlanması ve dağıtımı.







4

2020

2020'DEKİ ANA KİLOMETRE TAŞLARI

COVID-19 pandemisine rağmen 2020, finansal sonuçlar ve bu rapor boyunca sunulacak diğer nitel ve nicel göstergeler açısından 2019'a benzer şekilde çok iyi bir yıldır.

2019'un önemli kilometre taşları, iş grubuyla olan ilgilerine göre dört ana başlık halinde özetlenebilir: inovasyon kapasitemiz, uluslararası varlığımız, sürekli uzun vadeli bakış açımız ve müşterilerimize yakın olma konusundaki benzersiz yaklaşımımız.

İNOVASYONA BAĞLILIK



65

2020'de 65 yeni çeşit tescillendi



cironun
+20%

'siyle' doğrudan Ar-Ge programlarına yatırım yapıldı



10

sahip olduğumuz 10 Ar-Ge merkezimiz



+36%

işgücünün +%36'sı 100% olarak araştırmaya yönlendirildi

ULUSLARARASI GÖRÜNÜME BAĞLILIK



+60%

cironun +%60'ı dış pazarlardan geliyor



10

Sahip olduğumuz 10 iştirak

6

tanesi Avrupa dışında



Sürekli ticari varlığımızın olduğu

70

'den fazla ülke



+40%

işgücünün +%40'ı İspanya dışında bulunuyor

UZUN VADELİ BAĞLILIK



Şirket 1880 yılında kuruldu

1880

140

2020 yılında 140 yaşında



100%

Aile şirketi

100%

Şirkete yüksek düzeyde kar yeniden yatırım. Mülklerin ve tesislerin çoğunluğu %100 gruba aittir ve Agronética, S.L.'deki ekip tarafından yönetilmektedir.



25%

İspanyada, işgücünün

15

yıldan fazla bir süredir şirketimizde



YAKINLIĞA BAĞLILIK



Hizmetlerin ve ilişkilerin kalitesini ve sürekliliğini sağlamak için **dijital araçlara ayrılan bütçenin üç katına** çıkarılması



13

yeni sosyal medya profili ve stratejik pazarlar için

3

yeni web sitesi



30

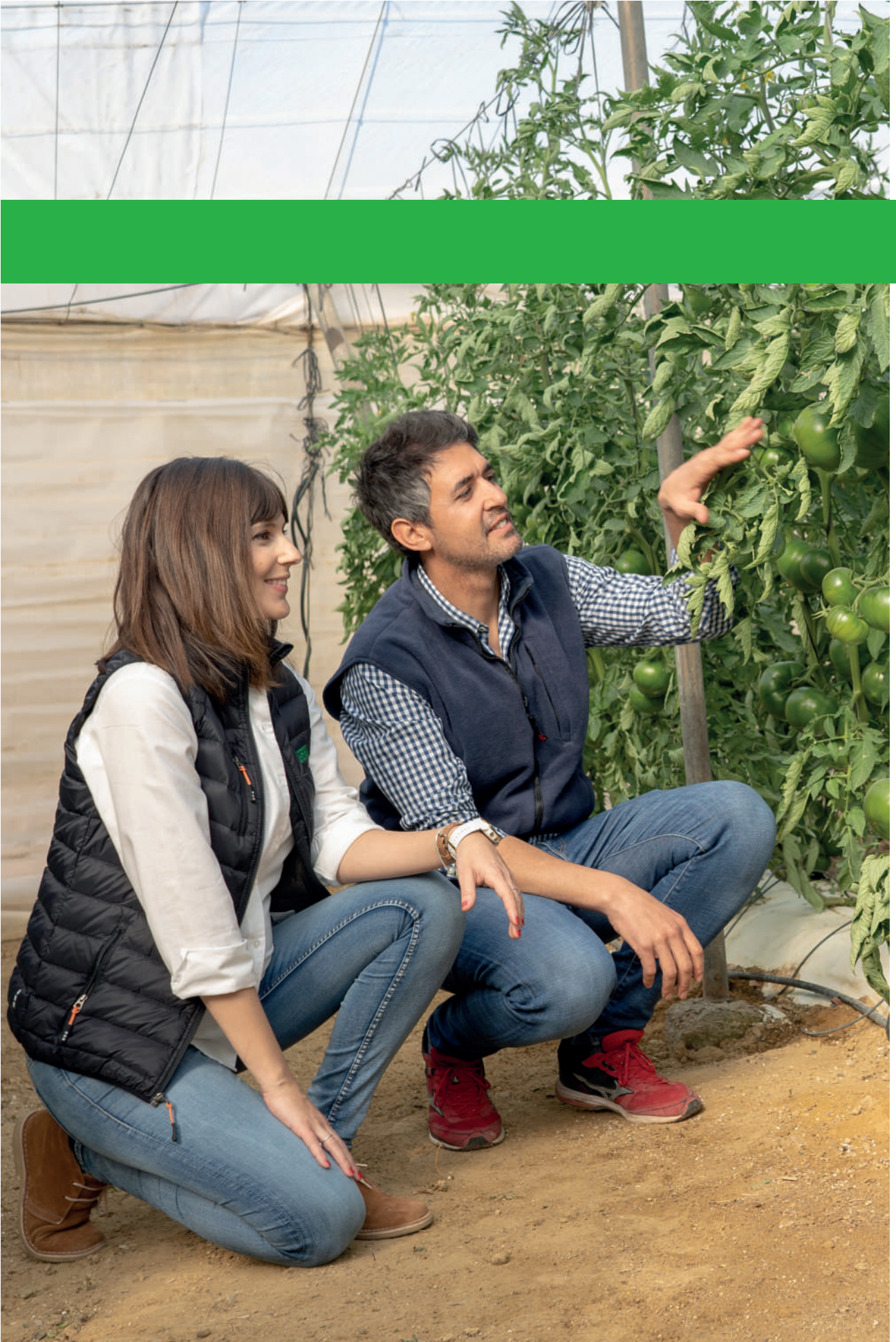
Hem müşterileri hem de çalışanları hedefleyen ve sanal olarak gerçekleştirilen 30'dan fazla büyük etkinlik.



işgücünün

+20%

'den fazlası müşteri hizmetleri ve teknik desteğe ayrıldı



ÇALIŞANLARIMIZ VE POLİTİKALARIMIZ

EKİP



Şirketin en önemli unsurlarından biri de çalışan ekibidir. 2000'li yıllara kadar uzanan kendi iştirakleriyle globalleşme taahhüdü (ilk iştirak 2001 yılında Antalya'da açılmıştır) ve şirketin yapısal büyümesi sayesinde, şirket kadrosunun profili **son yıllarda kültür, coğrafya, eğitim, cinsiyet ve yaş açısından daha çeşitli hale gelmiştir.**

Aşağıda, 2020 yılında işgücünün gelişimine ilişkin ana rakamlar, diğer şirketlere göre farklı olan yönlere odaklanarak ve hepsinden önemlisi, 2019'a kıyasla önemli ölçüde değişen gerçekleri vurgulayarak verilmiştir.

Aşağıdaki sayfalar ayrıca 2020 yılında gerçekleştirilen eylemlerin SKA'lara katkılarına odaklanmaktadır. Personel ile ilgili bu bölümde, özellikle 4 SKA önceliklendirilmiştir:

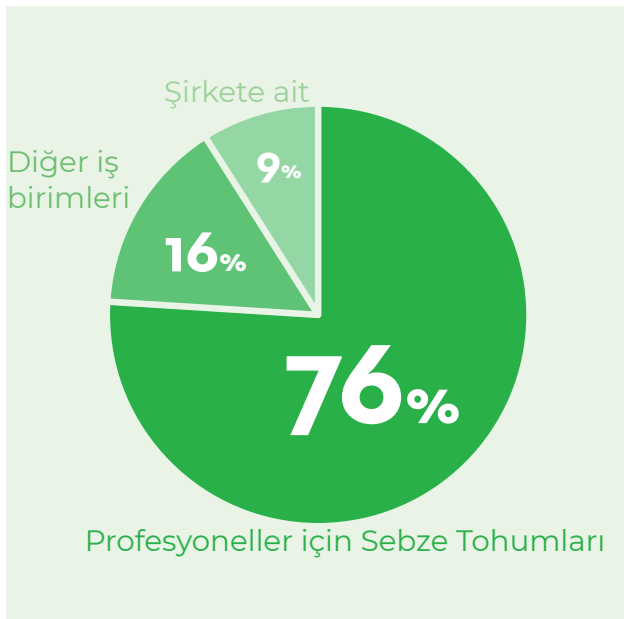


İSTİHDAM: 2020'DEKİ ANA FİGÜRLER



PHF grubu 2020 finansal yılını 31 Aralık itibarıyla 2019 yılına göre 28 kişilik artışla **690 kişilik** bir işgücü ile kapattı. Dünya genelinde, Sebze Tohumu Bölümü, İspanya'daki ana şirket, Kurumsal bölümün ve Grubun diğer bölümlerinin takviyeleri de dahil olmak üzere toplam 38 yeni çalışan ekleyerek, artışın çoğunu oluşturdu

Ancak, açık bir şekilde mevsimlik bileşeni olan bir tarım işletmesi olduğu için, personel sayısı mevsimlere göre yıl boyunca dalgalanmaktadır. 2019 yılına göre ortalama 34 kişinin daha fazla olduğu Şili başta olmak üzere sezonluk olarak bizimle çalışan 52 kişiye ek olarak yıl içinde işe alınan ortalama kişi sayısı **827** oldu. 2020'de Şili'deki bölgelerde üretim kapasitemizi ikiye katladık ve ayrıca Quillota'da yeni bir üretim yeri ekledik.

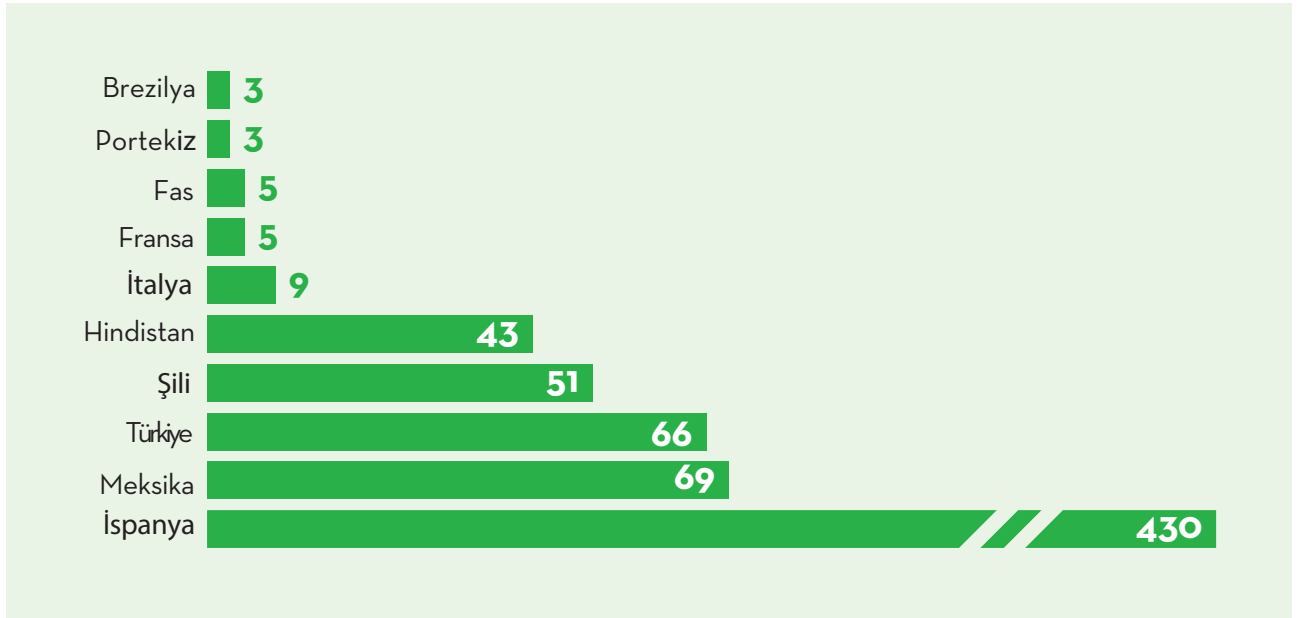
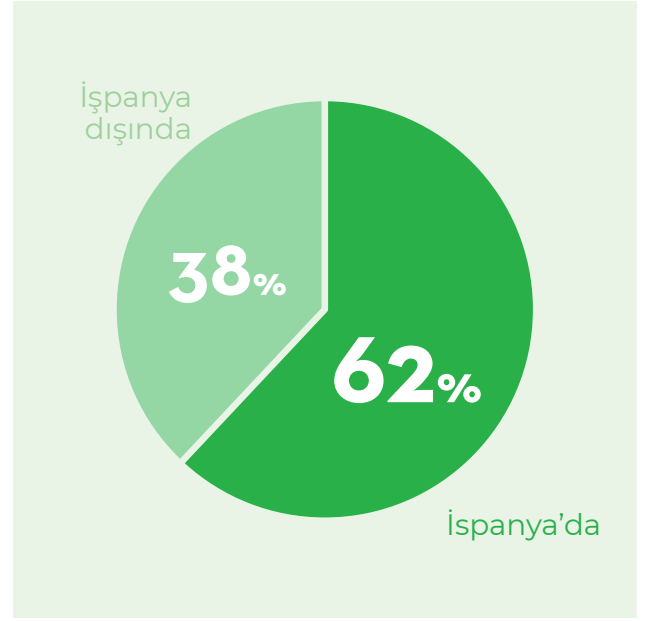


10 kişiden 7.6 sı, grubun ana faaliyet alanı olan sebze tohumları iş biriminde çalışmaktadır.

2020'nin sonunda, grubun işgücünün % 37'sinden fazlası İspanya dışında ikamet ediyordu ve grubun 6'si AB dışında olan 10 yan kuruluşundan birinde çalışıyordu.

Uluslararası iş yerlerimizde **coğrafi ve kültürel çeşitliliğin** önemli bir oranı olmaya devam ediyor (10 çalışandan 4'ü İspanya sınırları dışında çalışıyor). Meksika ve Türkiye en fazla çalışana sahip lokasyonlar olmaya devam ederken, onu Şili ve Hindistan takip ediyor.

En yenilerinden biri olan Fas iştiraki, iş gücüne 2 kişi ekledi.

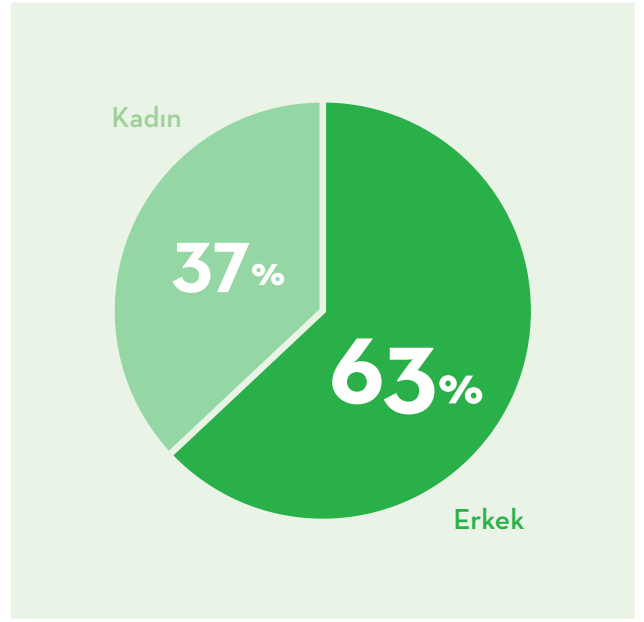


Meksika ve Türkiye en fazla çalışana sahip lokasyonlar olmaya devam ederken, onu Şili ve Hindistan takip ediyor.

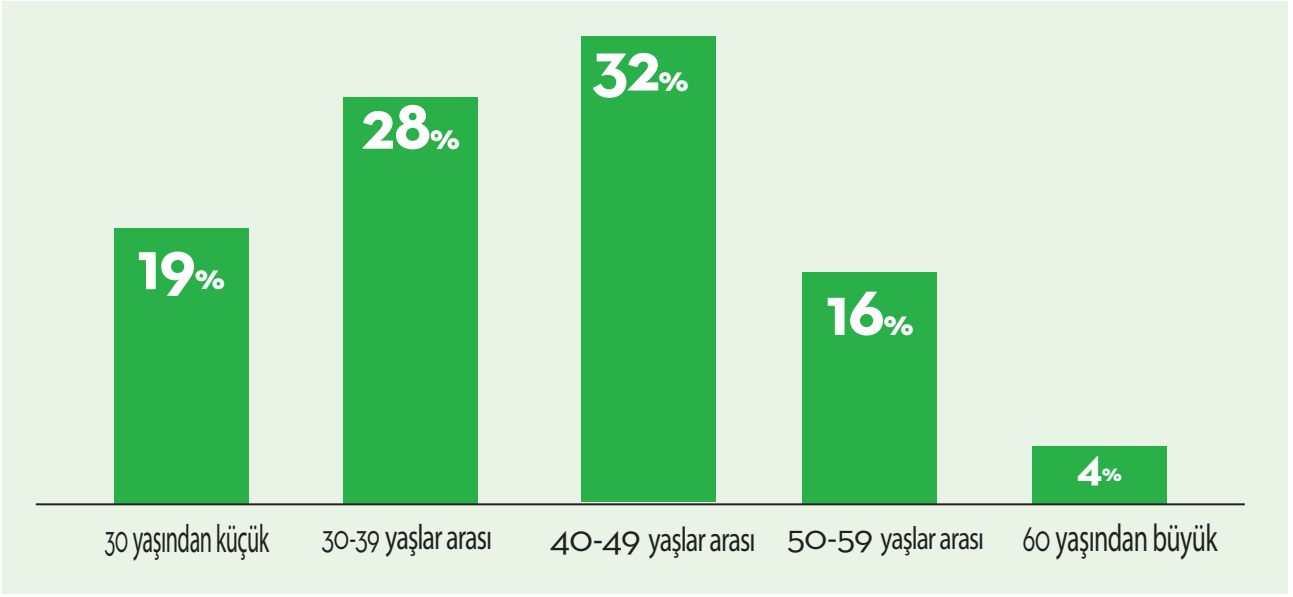
Cinsiyet çeşitliliği açısından şirketteki kadın oranı giderek artıyor. Bu yıl, bir önceki yıla göre ortalama olarak daha fazla kadın (%64) işe aldık ve Şili'deki yan kuruluş tarafından hasat mevsimi için işe alınan kadın sayısı (%78) da dikkat çekiciydi. Bununla birlikte, yılsonunda kadınların erkeklere oranı 2019'dan bu yana neredeyse değişmedi:

10 çalışandan 4'ü kadın.

Nihai oran bir önceki yıla aynı kalsa da, farklı lokasyonlarda işe alınan profesyonel kadın sayısında artış eğilimi var. Profesyonel tarım sektörünün, özellikle iştiraklerimizin bulunduğu bazı ülkelerde, kadınların erkeklerle eşit fırsatlara sahip olmadığı, geleneksel olarak erkeklerin egemen olduğu bir sektör olduğunu söylemeye gerek yok. Bu bağlamda, Fitó'nun fırsat eşitliğini teşvik eden politikaların uygulanmasıyla organizasyon yapımıza daha fazla kadın yetenek katmaya devam ettiğini belirtmekte fayda var.



Personelin yaş grubuna göre dağılımı grafiğinde de görüldüğü gibi, çalışanların %60'ından fazlası 30-49 yaş aralığındadır. 30 yaş altı çalışan sayısı bir önceki yıla göre yüzde iki (%19'a) yükseldi.



İş gücünün %60'ı 30-49 yaşları arasında.



Küresel düzeydeki işgücünün şirkette geçirilen yıllar açısından dağılımı aşağıdaki gibidir:

| 2020 yılı itibarıyla şirkette geçirilen yılların dağılımı | |
|---|-----|
| 1 yıldan az | 23% |
| 1-3 yıl arası | 21% |
| 3-5 yıl arası | 16% |
| 5-10 yıl arası | 17% |
| 10-15 yıl arası | 8% |
| 15-25 yıl arası | 9% |
| 25 yıldan fazla | 6% |

Rakamlar, her birinin ne zaman açıldığına bağlı olarak iş merkezleri arasında oldukça farklıdır.

Küresel olarak çalışanların %23'ünün 10 yıldan fazla hizmete sahip olduğunu belirtmekte fayda var. Ana şirketin merkezinin bulunduğu İspanya, 10 yıldan fazla kıdeme sahip en yüksek çalışan yüzdesine (%33) sahiptir. Grubun Türkiye'de bulunan en eski iştirakinde, çalışanların %24'ü 5 ila 15 yıl arasında şirkette çalışmaktadır.

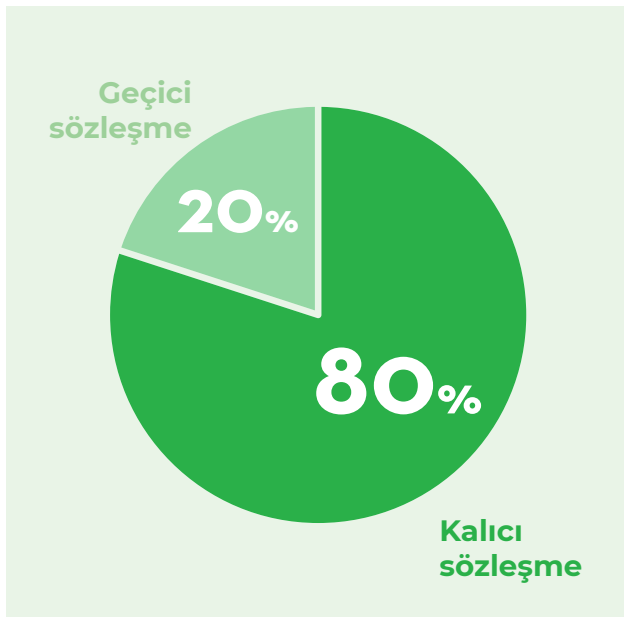
Buna karşılık, grubun uluslararası genişleme ve konsolidasyon stratejisi nedeniyle, Meksika, Şili ve Hindistan'da olduğu gibi, çalışanların %44'ünün son 3 yılda katıldığı bazı yan kuruluşlar var.



Her 10 yeni Fitó çalışanından 4'ü, grubun uluslararası konsolidasyon ve genişleme stratejisinin bir sonucu olarak son 3 yılda katılmıştır.

Eđitim düzeyine göre dađılıma bakıldığında, iř gücünün çeřitliliđi řirketin faaliyet gösterdiđi sektöre özgüdür. alıřanların yaklaşık %40'ı üniversite veya üzeri eđitim düzeyine sahipken, dünya genelindeki iř gücünün yaklaşık %15'i teknik eđitime sahiptir. 2020 mali yılına iliřkin ayrıntılar ařađıdaki tabloda gösterilmektedir.

| 2020 yılı itibarıyla Eđitim Durumunun dađılımı | | | |
|--|-----------------------------|-----|-----|
| Üniversite mezunu | Doktora veya Y.Lisans | 8% | 37% |
| | Lisans | 19% | |
| | Diploma | 10% | |
| Mesleki eđitim ve /veya Lise Mezunu | Yüksek düzey mesleki eđitim | 7% | 14% |
| | Orta düzey mesleki eđitim | 2% | |
| | Lise diploması | 5% | |
| Zorunlu veya daha düşük eđitim | Zorunlu eđitim | 40% | 49% |
| | Eđitimsiz | 9% | |



Son olarak, sözleşme türüne göre, Ocak-Aralık döneminde kalıcı sözleşmelerin geçici sözleşmelere oranı 7'ye 3 oranında arttı. Mali yılın sonunda, bir önceki yıla göre yüzde 2'lik bir artışla alıřanların %80'inin kalıcı sözleşmeleri vardı ve 2019'a göre yüzde 2'lik düşüřle sadece %20'si geçici alıřanlardı.

alıřanların %80'inin kalıcı sözleşmeleri var.

İŞ ORGANİZASYONU VE ERİŞİLEBİLİRLİK



2020'de iş organizasyonu açısından en büyük zorluk, şüphesiz **COVID-19 kriziyle** mücadele için uygulanan önlem tedbirlerine nasıl uyum sağlanacağını bulmaktı.

Yıllardır Grup birimlerinde çalışma saatleri iş-özel yaşam dengesini kolaylaştıracak şekilde tasarlanmıştır. 2020'de, çalışanlarımızın sağlığına ve esenliğine öncelik vererek, güvenliği artırmak için iş türüne bağlı olarak programların daha fazla uyarlanması ve daha esnek hale getirilmesi gerekiyordu.

Çalışmaları "yeni COVID-19 normaline" uyacak şekilde organize etmek, **iş gününü**, her ülkede imzalanan toplu sözleşmelerde belirlenen yıllık çalışma saatlerini uygulamamıza izin verecek şekilde uyarlamaktan ibaretti.

Çoğu yerde, iş günü, farklı vardiyaların olduğu yerler dışında, sabah ve öğleden sonra olarak ayrılır. Sahada ve depoda yoğun çalışma saatlerine izin verilmeye başlandı ve şirketin departmanlarının çoğunda Cuma günleri doğrudan çalışma seçeneği getirildi.

Vardiyalı çalışan departmanlarda öğle yemeği molaları 30 dakika ile 90 dakika arasında değişmektedir. Bu süre, çalışanların spor, dil dersleri veya yoga dersleri gibi dış etkinliklere katılmalarını mümkün kılar. Yoğun veya 6 saatten fazla süren vardiyalar için, çalışanlara 15 dakikalık ücretli mola vermelerine izin verilir.

Esnek çalışma saatleri de uzatılarak, çalışanların iş gününe kişinin ve ekibinin ihtiyaçlarına göre farklı zamanlarda başlayıp bitirmelerine olanak tanıyan yeni formüller eklendi. Her departmana kendi çalışma saatlerini belirleme özgürlüğü verilmiştir.

Hizmetlerin saha dışında verilebileceği departmanlarda ve/veya pozisyonlarda (temelde ofis personeli ve bazı Ar-Ge ve kalite kontrol pozisyonları) esnek çalışma durumu tanındı. İspanya'daki birimlerde, çalışanlar haftada iki güne kadar uzaktan çalışma seçeneğine sahip oldu.

2020 yılında gerçekleştirilen kurumsal girişimlerden biride tüm iş gücünü ilgilendiren konularda iletişim ve yaygınlaştırma günleri sunmaktır. Şirket içinde "Trend Konular" olarak adlandırılırlar ve çevrimiçi olarak sunulurlar.



Bu trend konulardan biri, COVID-19 krizinin neden olduğu endişe ve stresi hafifletmeyi amaçlıyordu. Bu etkinlik, belirsizlik ve endişe zamanlarında duyguları nasıl düzenleyeceğimiz hakkında bize birikimlerini aktaran psikolog ve koç Herminia Gomà tarafından gerçekleştirildi.

Her hafta çalışanlara, isterlerse sanal bir yoga dersine katılmaya davet eden bir bağlantı gönderilir. Genel olarak, çalışanların çoğu tam zamanlı çalışmaktadır. 2020'de toplam 24 kadın ve 7 erkek, küçük çocuklarına bakmak için çalışma saatlerini azalttı.



2020'de toplam 24 kadın ve 7 erkek, küçük çocuklarına bakmak için çalışma saatlerini azalttı. PHF Grubu'nun daimi kadrosunda %33'ten fazla engelli 3 kişi bulunmaktadır. 2020'de bu iki erkek ve bir kadın becerileriyle alakalı pozisyonlarda yer aldı.

İŞ SAĞLIĞI VE GÜVENLİĞİ

COVID-19 TEDBİRLERİ

2020'de COVID-19 kriziyle mücadele için bir dizi özel sağlık ve güvenlik önlemi getirildi. Şirket, misyonu şirketin iş merkezlerinde oluşturulmuş protokoller ve önlemler aracılığıyla enfeksiyonu önlemek ve uyumu izlemek olan ve farklı kurumsal alanlardaki profesyonellerden oluşan bir **Teknik Önleme Komitesi** oluşturdu. Bu komite teknik raporlar hazırlamış, organizasyonel önlemleri uygulamış ve bazı prosedürlerde değişiklik teklif etmiştir.

Krizle başa çıkmak için uygulanan endüstriyel hijyen önlemleri iki ana kategoriye ayrılıyor: önleme/dezenfeksiyon ve temizlik. Kişisel koruyucu ekipmanların (PPE), özellikle FPP2 maskelerinin satın alınması ve çalışanlara haftalık olarak tedarik edilmesi tek bir merkezden yönetildi ve tüm birimlerde temizlik ve belirli alanlarda nebulizasyon yoluyla dezenfeksiyon hizmeti güçlendirildi. Bu temizlik ve dezenfeksiyon önlemleri sayesinde, **Semillas Fitó'nun İspanya'da** ve uluslararası birimlerinde koronavirüsün yayılmasını önlemeyi ve virüsü minimuma indirmeyi başardık.

Salgının başlangıcı ile bu raporun tarihi (Mart 2020-Mart 2021) arasındaki 12 aylık dönemde şirket, COVID-19 önleme tedbirlerine 200.000 €'dan fazla yatırım yaptı.

Şirket, COVID-19 önleme tedbirlerine 200.000 €'dan fazla yatırım yaptı.

İSPANYA'DAKİ İŞ MERKEZLERİ

2020'de İspanya'daki birimlerde tıbbi rapor gerektirmeyen 21 küçük kaza ve tıbbi rapor gerektiren 11 kaza kaydedildi. Bu süre, iş kazaları nedeniyle toplam 237 iş günü kaybı anlamına geldi. Bu da her 1000 saatten 1,29'unun çalışılmadığını gösteriyor. PHF grubunun devamsızlık ve iş kazası oranlarının aynı istihdam kategorileri için sektör ortalamasının oldukça altında olduğunu belirtmek gerekir.



Bu düşük rakamlar, zamanlarının bir kısmını mesleki riskleri önlemeye yönelik görevlere adanmış 13 kişilik grup çalışanı sayesinde mümkün olmaktadır. Ayrıca, bu yıl işçi komitesi tarafından önleme hedefleri yeniden tanımlanmış ve yılsonunda hedeflerin %84,6'sına ulaşılmıştır.

Ayrıca 2020'de, **San Javier, Murcia'da** bulunan yeni merkez de dahil olmak üzere İspanya'daki tüm birimlerin mesleki risk değerlendirmeleri iş sağlığı ve güvenliği açısından güncellendi.

ULUSLARARASI İŞ MERKEZLERİ



2020 yılı içinde Hindistan, Türkiye ve Meksika 'daki merkezlerde iş kazası bildirilmedi.

Şili'deki yan kuruluşta tıbbi rapor gerektiren yalnızca bir kaza ve tıbbi rapor gerektirmeyen iki küçük kaza kaydedildi. Sekiz iş günü kaybedildi. Ancak **kaza oranı** hala **çok düşük seviyede** kaldı (%1.54).

EĞİTİM



2020 mali yılında işgücüne toplam **1.920 saat** eğitim, uzmanlaşma ve yeni beceriler eklendi. Bu, 2019'daki saat sayısında **%60**'lık bir artışı temsil ediyor. Kişilere ve gruplara sunulan toplam 71 kurs veya atölye çalışmasına 727 kişi katıldı. Böylece toplam **6.367 çalışma saati öğrenmeye ayrılmıştır**.

Dil eğitimi, kuruluş içindeki konuları ne olursa olsun tüm Semillas Fitó çalışanlarına sunulan ortak fayda programının bir parçasıdır. Şirket, geçmişte olduğu gibi bu yıl da katılmak isteyen çalışanlarına dil sınıflarına (başlıca İngilizce, Fransızca, İspanyolca, İtalyanca ve Arapça) sınırsız erişim sunmaya devam etti.

2020 yılında toplam **161** çalışan **1.712 saat dil dersi** aldı. **Dil ve ofis otomasyon kursları**, yıl boyunca tüm eğitim saatlerinin **%89**'unu oluşturdu.

Pandeminin neden olduğu istisnai durumlar nedeniyle, eğitim kaynaklarımızın büyük bir kısmı, ekip üyelerini çok özel 3 alanda eğitmeyi amaçlayan

uzaktan kurslara odaklandı: **uzaktan çalışma araçları**; iş seyahatindeki kısıtlamalar nedeniyle **uzaktan ekip yönetimi** ve katılımcılara işyerindeki yeni gerçekliğe uyum sağlamak için kaynakların sağlandığı, **iş organizasyonu ve bireysel üretkenlik**. Katılan 163 kişiye bu konularda toplam 32 saat eğitim verildi.

Özel eğitim konusunda şirket, tohumlarımızın kalitesini güvence altına almak ve süreç verimliliğinde sürekli iyileştirmeler sağlamak amacıyla **süreç kalite yönetim sistemlerinin** geliştirilmesine yatırım yapmaya devam ediyor.

Aynı şekilde şirket, eğitim saatlerinin büyük bir bölümünü, denetlenen ve sertifikalandırılan kalite yönetim sistemlerinde yer alan ekip ve departmanları eğitmek için ayırmıştır.

Örneğin, **İyi Tohum ve Bitki Uygulamaları'nda (GSPP)** domates tohumlarının ve bitkilerin



Clavibacter michiganensis subsp.michiganensis (Cmm) bakterisi ile enfekte olmasını önlemek için (18 saat; 91 kişi) ve bitki sağlığı ürünlerini içeren mısır tohumu tedavilerinin kalite güvencesi için **ESTA Standardı (Avrupa Tohum Uygulamaları Güvencesi)** eğitiminden (23 saat; 97 kişi) oluşan özel eğitim verildi.

2020 yılında **Eşitlik Temsilcisi İleri Düzey Eğitim Programına** katılan iki çalışan, şirkette cinsiyet eşitliğine uyumu güvence altına almak için eşitlik ve müdahale politikalarının belirlenmesi için **eşitlik temsilcisi** olarak sertifikalandırıldı (250 saat).



Ayrıca, daha detaylı teknik kurslar, üretim odaklı yerlerde sunuldu. Bunlar arasında, çalışanları domates, dolmalık biber ve patlıcan mahsullerini etkileyen **rugose virüsü** önlenmesi konusunda (15 saat; 167 kişi), **bitki sağlığı ürünlerinin uygulanması** konusunda (25 saat; 8 kişi) ve **ayrıca organik sebzelerin üretimi, sebzelerdeki nematodların üretimi** ve nasıl yönetileceği alanında eğitmek için son ikisi Meksika'da sunulan özel kurslar vardı.

Barcelona bölgesinden insanların atık yönetimi hakkında bilgi edindiği **üç R'ye (Reduce-azalt, Reuse-yeniden kullan, Recycle-geri dönüştür)** ayrılmış eğitim saatleri vardı. Toplam **23 saat**, hepimizin ürettiği atıkların nasıl daha iyi yönetileceği konusunda çalışanların farkındalığını artırmaya ayrıldı.

2020'de şirket, 2019'a göre %60'lık bir artışı temsil eden 1.920 saat eğitim sundu.

Ayrıca şirket, bireysel olarak çalışanlarına mesleki gelişimleri için ve **ekiplere** de yıllık hedeflere ulaşmak için bir araya gelmelerine yardımcı olmak amacıyla **eğitim vermeye** devam etti. 2020'de 21'i ekip süreçlerini iyileştirmeye ayrılan toplam **53 saat özel ders** verildi.



STAJYER ÖĞRENCİLER

Aşağıdaki tablo, 2020 yılında her birimde grup tarafından kabul alan öğrenci stajyerlerinin sayısını ve stajyerlerin her birimde toplam çalışma saatlerini göstermektedir.

| İş Merkezi | Öğrenci Sayısı | Toplam Saat |
|------------|----------------|-------------|
| Barselona | 1 | 376 |
| Cabrera | 5 | 1,528 |
| Llavaneres | 1 | 134 |
| Barbens | 1 | 180 |
| Meksika | 7 | 4,060 |
| Türkiye | 2 | 560 |



İspanya'daki Semillas Fitó merkezleri, farklı üniversitelerden (6 öğrenci) ve mesleki eğitim merkezlerinden (2 öğrenci) olmak üzere **8 stajyer** ağırladı. Ancak bu yıl pandemi ve yılın farklı zamanlarında bazı coğrafi bölgelerde uygulanan sokağa çıkma kısıtlamaları nedeniyle önceki yıllara göre daha az başvuru oldu. Buna rağmen, bu yıl stajyerler şirketin İspanya'daki merkezlerinde toplam 2.218 saat çalıştı.

Grubun çeşitli üniversitelerle doğrudan ilişkileri vardır. Bunlar arasında, en iyi final projesini sunan öğrenciye 1.000 € nakit ödül verilmesine ilişkin bir anlaşma bulunan Barselona Tarımsal Araştırma Enstitüsü ile olan ilişki dikkat çekicidir. 2019/2020 akademik yılı ödülü, COVID-19 nedeniyle ertelendiği için Mayıs 2021'de verilmiştir.

Semillas Fitó México'da yedi stajyer öğrenci, Culiacan tesislerimizde toplam 4.060 saati tamamladı. Bu stajyerlerin altısı Ziraat Mühendisliği öğrencisi, biri de Uluslararası İşletme öğrencisiydi.

Semillas Fitó Türkiye'de iki Ziraat Mühendisliği stajyeri toplam 560 saati tamamladı.

2020 yılında 17 stajyer öğrenci farklı Fitó merkezlerinde toplam 6.838 saat çalıştı.

YENİ ÇALIŞANLAR-TERFİLER



2020 yılında şirkete farklı görevlerde ve farklı merkezlerde 28 kişi katıldı. Bu yeni işe alınanların çoğu, başta Satış ve Geliştirme, Ar-Ge ve Operasyonlar kısmı olmak üzere **Sebze Tohumu** bölümüne katıldı.

Ulusal düzeyde, Almería ve Barcelona merkezlerine, Maresme bölgesindeki (Katalonya) üretim çiftliklerine ve Murcia'daki yeni tesise personel alındı.

Uluslararası olarak, Şili, İtalya, Fas, Meksika, Portekiz ve Yunanistan, kadrolarına yeni yetenekler kazandırıldı.

Fitó'nun misyonu, şirketin ekip üyelerinin profesyonel ve kişisel gelişimine olan sıkı bağlılığını önemser. 2020 yılında gerçekleştirilen şirket içi terfilerin sayısı, şirketin organizasyon şemasında daha üst düzey pozisyonlara terfi eden veya aynı hiyerarşik düzeyde farklı işlevleri üstlenen 16 kişi ile kayda değerdir. Bu 16 kişinin 6'sı Araştırma ve Geliştirme, 5'i Satış ve Üretim ve 5'i Kurumsal bölümlerden oluşmakta olup **11'i erkek 5'i kadındır.**





ÇEVRE



Bu raporun 3. bölümünde bahsedildiği üzere, PHF Grubu / Semillas Fitó şu anda çabalarını çevre ile ilgili üç sürdürülebilir kalkınma amacına olumlu katkıda bulunmaya odaklanmıştır:



Aşağıdaki bölüm, 2020 finansal yılındaki bu en alakalı üç hedefle bağlantılı faaliyetleri açıklamaktadır.



Sürdürülebilir tüketimi ve üretim modellerini sağlamakla alakalı eylemleri de içerir.



KİRLİLİĞİN ÖNLENMESİ

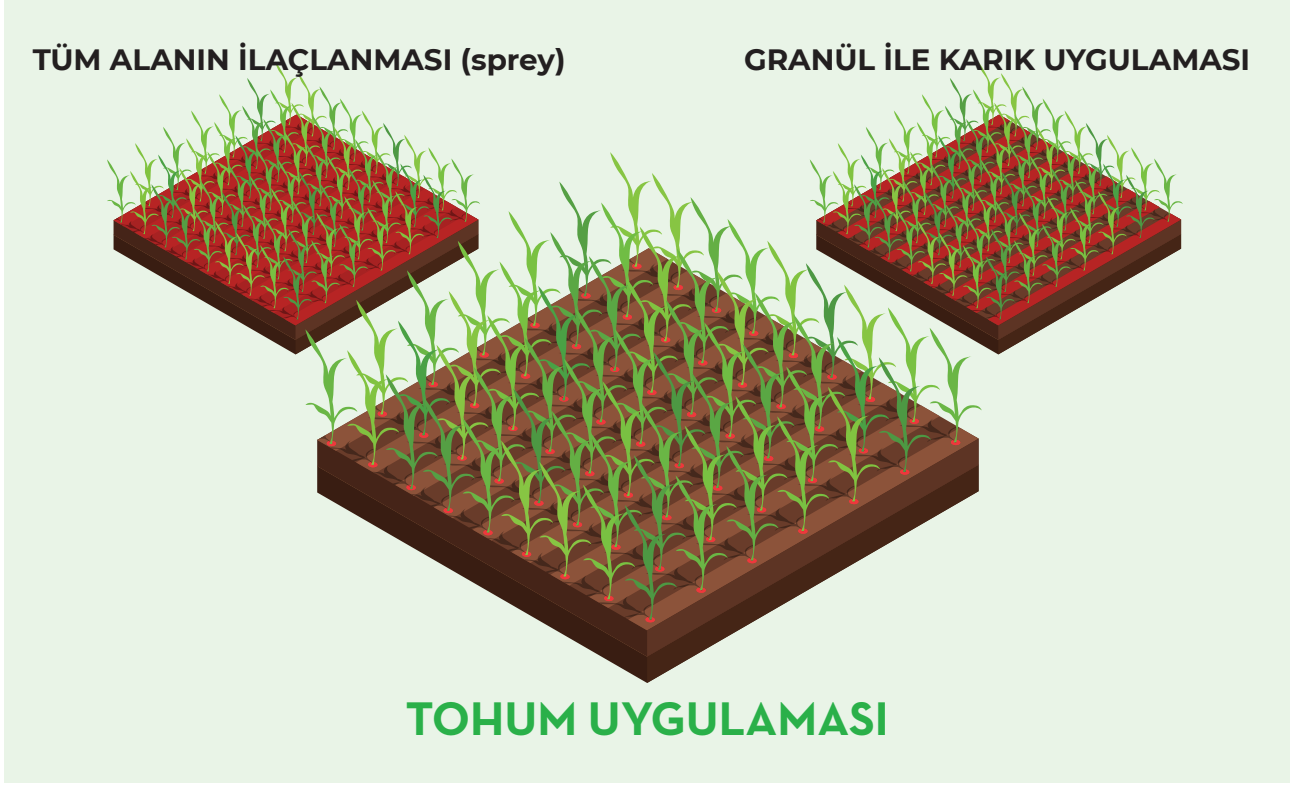


ESTA SERTİFİKASI



Avrupa Tohum Derneği tarafından verilen ESTA (European Seed Treatment Assurance-Avrupa Tohum Uygulamaları Güvencesi) kalite sertifikası, **maksimum verimlilik ve minimum çevresel etki için bitki sağlığı ürünlerinin minimum kullanımı ile** hassasiyeti birleştirerek sürdürülebilir **gıda, yem ve lif** üretimini sağlamak için tohumların ve sonuçta ortaya çıkan tohumların yasa koyucular ve endüstri tarafından tanımlanan gereksinimleri karşılamasını garanti eder. **Semillas Fitó, Kalite Politikasına uygun olarak, mısır tohumu üretimi ve işlenmesinde müşterilerine en yüksek güvenlik seviyesini sunmak ve aynı zamanda çevrenin korunmasına katkıda bulunmak için Les Cases de Barbens'deki (Lleida, İspanya) lojistik ve işleme merkezi için sertifika almaya karar verdi. Bu merkez, 19 Ekim'de SGS-Almanya tarafından denetlendi ve onaylandı.**

Sprinklerler veya mikrogranüller kullanan bitki sağlığı ürünlerinin uygulanması, alanın çoğunda yaygındır. Bu sertifika sayesinde, tohumla açık alan yerine doğrudan kontrollü ve spesifik bir ortamda uygulama yaptığımız için daha az miktarda insektisit kullanarak çevresel faydalar elde ediyoruz.



Bitki sağlığı ürünleri tohum ilaçlamasında uygulanarak, çok spesifik bir alanla sınırlandırılır ve tarla yüzeyinin %1'inden daha azına yayılır, bu da etkilenen alanı en aza indirirken yeterli korumayı sağlar.



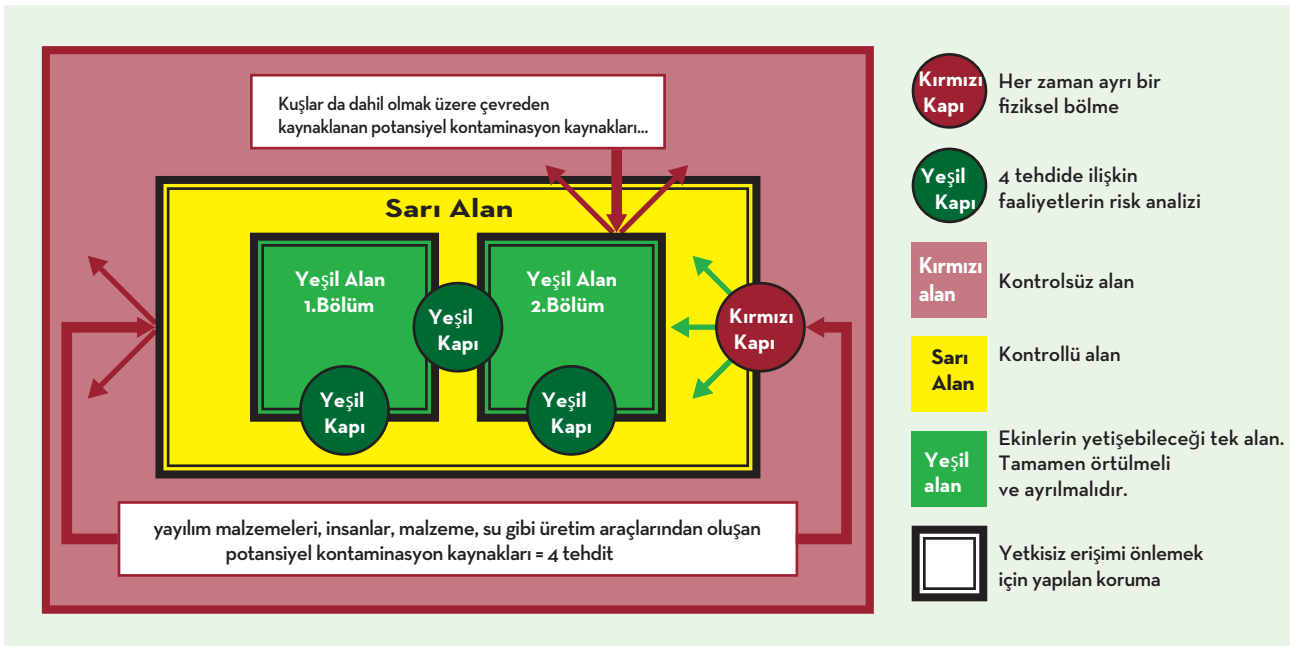
ESTA standardı kapsamındaki sertifikalandırma, tohum temizliğinden, işlenmiş tohumların kullanımına ve satışına kadar yedi faaliyeti kapsar. Bu nedenle ESTA, tohumlar, bunların işlenmesi ve sonraki kullanımları için tüm tedarik zincirini kapsayan bir yönetim sistemi sağlayan bir kalite güvence sistemi oluşturarak, endüstriyi desteklemektedir.

ZARARLILARI AZALTMA VE SONRASINDA BİTKİ SAĞLIĞI ÜRÜNLERİNİN KULLANIMI



2020'de Semillas Fitó, bitki patojenleri tarafından kontaminasyonu önlemeye odaklanan tüm sebze mahsülü çiftliklerinde bir dizi önlem aldı. Bu önlemlerin amacı, hedef alandaki olası salgınları kontrol altına almak ve bunların çiftlikteki diğer seralara yayılmasını önlemek ve böylece iyileştirici bitki sağlığı tedavilerine olan ihtiyacı azaltmaktır

Güvenlik seviyelerine göre renk kodlu uygulanan bölgeleme şunlardır:



KIRMIZI ALAN

Kırmızı bölge, kontrolsüz bir alandır (ofis ve dışarı), sarı bölgeden görünür kırmızı bir nesneyle (ör. kapı, işaret, vb.) ayrılır. Kırmızı bölge, bitki hastalıklarından kaynaklanan kontaminasyon tehdidini uzak tutmak ve bunların insanlar ve malzemeler (ekipman dahil) tarafından sarı veya yeşil bölgelere taşınmasını önlemek için bir bariyer görevi görecektir. Hastalık tehdidinin sarı bölgeye ve nihayetinde yeşil bölgeye erişmesi engellenir.

SARI ALAN

Sarı bölge, çalışma alanının kırmızı bölgenin (insanların ve malların depoya girdiği kapılar) hemen ötesinde kalan ve daha sonra yeşil bir bölge içine girecek insanları ve malzemeleri (ekipman dahil) dezenfekte etmek için hijyen protokollerinin bulunduğu bölümdür.

YEŞİL ALAN

Yeşil bölge, sarı bölgeden görünür bir fiziksel nesne (örn. bir işaret, vb.) ile ayrılan üretim alanıdır. Semillas Fitó'nun işletim süreçleri burada yürütülür.

Sarı bölge için geçerli olan güvenlik önlemleri aşağıdaki gibidir:



Tek kullanımlık giysiler (şapkalar, eldivenler, önlükler ve galoşlar) veya bazı durumlarda kişiye özel üniformalar.



Ayakkabıların ve ellerin dezenfektasyonu



Kişisel eşyaların (cep telefonu, tablet, kulaklık vb.) dezenfektasyonu veya bazı durumlarda vakumlama.



İş aletlerinin dezenfektasyonu (ekipman dahil)

Sarı bölgelerin varlığı ve bunlarla ilişkili güvenlik uygulamaları, varsayımsal salgınları sınırlayan ve diğer alanlara yayılmasını engelleyen bir bariyer görevi görür. Sonuç olarak, zamanla izlenecek olan bitki sağlığı ürünlerinin kullanımının kademeli olarak azaltılması hedeflenmektedir.

ATIK



Üç R

Semillas Fitó'da, atıkla ilgili sorunların bireysel düzeyde olduğu kadar kurumsal düzeyde de kaynaklandığının farkındayız. Aşırı nüfus, insan faaliyetleri ve tüketimcilik gibi sorunlar, büyük miktarlarda (yılda yüz binlerce ton) atık birikmesine neden olmuştur.

Bununla birlikte, toplumun her bir üyesi onları bulmaya kararlıysa çözümler mümkündür. Semillas Fitó bu küresel projeye katıldı ve yaygın olarak "Üç R" olarak bilinen atık yönetimi sorununu çözmeye yardımcı olabilecek üç temel önlemlerle doğru yönde ilerliyor: Reduce-Azalt, Reuse-Yeniden Kullan ve Recycle-Geri Dönüştür.

Şirket, 2019 yılında farklı merkezlerde azaltım ve yeniden kullanım projeleri başlatmıştı.



2020 yılında tohum işleme, paketlenme ve lojistik deposunda ve Barcelona'daki şirket merkezinde atık geri dönüşümü uygulandı.

Ofis resepsiyon alanı, depo resepsiyon alanı ve kantine farklı atık türleri için geri dönüşüm konteynırları yerleştirildi. Diğer PHF Grubu merkezleri gelecekte 3 R'yi kademeli olarak uygulayacaktır.

Proje 2020'nin dördüncü çeyreğinde hayata geçirildi. Ocak-Nisan 2021 arasında geri dönüştürülen atık hacmi aşağıda detaylandırılmıştır:

| Atık | Geri dönüşen kg |
|-------------------------|-----------------|
| KARTON | 13,270.22 kg |
| PLASTİK | 7,973.20 kg |
| ZARARSIZ OLAN DİĞERLERİ | 22,731.24 kg |



Toner, piller ve kahve kapsülleri, WEEE (Waste Electrical and Electronic Equipment- Atık Elektrikli ve Elektronik Eşyalar) gibi diğer atık türleri de geri dönüştürülür.

Hiç şüphesiz sadece atıkların geri dönüştürülmesine değil, azaltılmasına da odaklanılmalıdır ve bunu sağlamanın en iyi yolu, ilk etapta atık üretmemektir. Bunu akılda tutarak, **2020'den itibaren Semillas Fitó'daki tüm kahve fincanları %100 ekolojik ve dönüşebilen şekilde üretilmiş ahşaptan elde edilen kağıt liflerinden yapılmıştır.**



Şirket ayrıca çalışanlarını "Küçük Eylemler, Büyük Değişiklikler" girişimi kapsamında 2019 yılında kendilerine teslim edilen yeniden **kullanılabilir bardakları** kullanmaya teşvik etmekte ve ofislerde **çevre sertifikalarına sahip geri dönüştürülmüş kağıtlar** kullanılarak yeniden değerlendirilmektedir. Bunlar, Semillas Fitó'nun çevreyi korumak ve çözümün bir parçası olmak için bulduğu yöntemlerden bazılarıdır.

SU TÜKETİMİ



Sebze tohumu üretimi, ekim, dikim, tozlaşma, mahsul bakımı, meyve hasadı ve tohum çıkarımı gibi farklı prosedürleri içeren hassas bir süreçtir. Tohum üretim süreci, filizlenen tohumların kalitesini sağlamak için bir dizi özel eylemin yanı sıra sürdürülebilirliklerini güvence altına almak için toprak, gübreler ve su gibi belirli girdiler gerektirir. Tohum çıkarımı, elde edilen tohumların en yüksek kalitede olmasını sağlamak için farklı hacimlerde su gerektirir.



Tohum çıkarma işlemi sırasında kullanılan sudan tasarruf etmek için 2020 yılında Semillas Fitó, Llavaneres ve Almería'daki (İspanya) çiftliklerinde yeni bir teknolojik sistemin kurulumunu tamamladı.



Çıkarım teknolojisi, mahsulün türüne göre farklılık gösterir:

Solanaceae (dolmalık biber ve domates) için **bu işlemde kullanılan suyu %100 azaltan** bir vakumlu çıkarım sistemi uygulandı.

Kabak (kavun ve kabak) için, eski yoğun akış sisteminin yerine azaltılmış akım akışına dayalı yeni bir çıkarım sistemi kuruldu. **Bu sistem, bu işlem için su ihtiyacını %95,6 oranında azaltmıştır.**

ENERJİ VERİMLİLİĞİ



Enerji kullanımı, mevcut iklim ve çevresel durumla o kadar yakından ilgilidir ki, hem sorunun ana noktası hem de olası bir çözümün kaynağıdır. Petrole bağımlı toplumumuzda enerjinin, ekolojik ayak izinin çok önemli bir parçası olduğunu ve GHG emisyonlarının (su buharı veya H₂O, karbondioksit veya CO₂, azot oksit veya N₂O, metan veya CH₄ ve ozon veya O₃) %80'inden sorumlu olduğunu unutmamalıyız. Semillas Fitó emisyonları azaltmaya kararlıdır. Bu bağlamda 2020 yılındaki iki ana eylem aşağıda açıklanmıştır.

Daha verimli kazanlar

Semillas Fitó'nun Barcelona'daki genel merkezinde, eski DHW (domestic hot water- evsel sıcak su) kazanları daha verimli kazanlarla değiştirildi. Yeni kazanlar A verimlilik derecesine sahiptir, bu nedenle iç mekan akustik seviyesi daha düşüktür, dolayısıyla daha az gürültü yayar; ve nominal termal gücü daha yüksektir, bu nedenle şirket merkezindeki tuvalet ve kantinlerde kullanılmak üzere sürekli olarak daha fazla evsel sıcak suyu üretirler.

Farkı yaratan değer, yoğunmalı kazanların konvansiyonel kazanlara göre %20 ila %30 arasında tasarruf sağlayan yüksek enerji verimliliğidir.



LED Lambalar

Kurumsal binalarda aydınlatmanın temel amacı, çalışanların işlerini optimum koşullarda yapabilmelerini sağlamaktır. Semillas Fitó'da bu amaca enerji tüketimini minimumda tutarak ulaşılmıştır.

2020 yılında şirket, depo alanlarındaki, laboratuvarlardaki ve çimlenme odalarındaki tüm lambaları kademeli olarak değiştirdi ve sonunda geleneksel akkor ampulleri ortadan kaldırdı ve bunları LED aydınlatma ile değiştirdi.

Aydınlatma, bir mağazanın veya ofisin elektrik faturasının %40 ila %70'ini oluşturur. Elektrik fiyatlarının 2021 ve sonrasında artacağı düşünüldüğünde, elektrik

kullanımının rasyonelleştirilmesi çok önemli tasarrufları temsil edebilir. 2009/125/EC sayılı Direktifin enerjiyle ilgili ürünler için eko-tasarım gerekliliklerini oluşturmak üzere yayınlandığı 2009 yılından bu yana, çevre için çok kötü ve çok kısa bir hizmet ömrüne sahip olan metal halojenür lambalar da dahil olmak üzere çok az verimli lambaları piyasadan kaldırmak için artan bir ihtiyaç oluşmuştur.

LED lambaların filamanları olmadığı için daha uzun ömürlüdürler (şu anda 100.000 saatin üzerinde), darbelere karşı oldukça dayanıklıdır ve endüstriyel aydınlatma için iyi bir seçimdir. Ayrıca akkor lambalardan %80 daha verimlidirler.



Semillas Fitó'da, iki çimlenme odası, her biri 315 W tüketen akkor halojenür lambaların yerini alan toplam 18 yeni 250 W LED lamba ile aydınlatıldı.

“KÜÇÜK EYLEMLER, BÜYÜK DEĞİŞİKLİKLER”



Fitó İspanya, üst üste üçüncü yıl için, çevreye saygılı olma misyonuna uygun olarak, çalışanlara yönelik 2020 Noel hediyesini ekolojik farkındalığı güçlendirmek için bir fırsat olarak kullandı ve bitkinin korunmasına aktif olarak katkıda bulunarak çevresel ayak izini azaltmayı amaçladı.

Çalışanların sosyal veya çevresel konularda olumlu bir etki yaratmasını hedefleyen eylemleri içeren “Küçük eylemler, büyük değişiklikler” girişimi kapsamında, 2020 yılında İspanya’daki Semillas Fitó Noel için çalışanlarına çevre dostu malzemelerden yapılmış yeniden kullanılabilir çatal bıçak takımı ile

bez torba, hava geçirmez cam kase ve konteyner verdi. Bu fikir ile amaçlanan, günlük hayatımızda plastik ve tek kullanımlık malzemelerin azaltılmasını teşvik etmektir. Toplamda 600 hediye paketi dağıtıldı.

Bu girişimler sayesinde alışkanlıklar, ürettiğimiz atık miktarını azaltacak şekilde yavaş yavaş değişiyor. Örneğin, cam şişeler ilk kez 2019’da dağıtıldığından beri, şirketin Barcelona’daki ofislerinde daha az 33cl su şişesi kullanılıyor.



TOPLUMA OLAN BAĞLILIK

Semillas Fitó, çevresel etkisini en aza indirmenin yanı sıra, bir kuruluş olarak kendisini sosyal olarak sorumlu bir şekilde yönetme taahhüdünü de üstlenmiştir. Şirketin misyonunun dört ana kolundan biri, bilgiye katkıda bulunmak ve çevreyi korumak olmak üzere iki temel hedefi bulunan topluluğa olan bağlılığı ile ilgilidir.

2020’de Semillas Fitó, faaliyet gösterdiğimiz topluluklara sorumlu bir şekilde değer katmaya ve pandeminin yönetimine olumlu katkıda bulunmaya odaklandı.



KORONAVİRÜS PANDEMİSİNİN YÖNETİMİ



COVID-19 pandemisinin neden olduğu kamu sağlığı acil durumuyla karşı karşıya kalan Semillas Fitó, dünya çapındaki birimlerinin sağlık güvenliğini sağlamanın yanı sıra koronavirüsün çalışanlar arasında yayılmasını kontrol altına almaya yardımcı olan bir dizi dahilî önlem uyguladı.

Ayrıca Semillas Fitó, Katalan Sağlık Hizmetleri Birimine (Servei Català de la Salut) kişisel koruyucu ekipman bağışında bulunan ilk şirketlerden biriydi. Aşağıdaki materyaller Barselona'daki Vall d'Hebrón Hastanesi'ne bağışlanmıştır:

- Alkol / Etanol: 35 litre
- Lateks eldivenler: 7,000 adet
- Galoşlar: 7,400 adet
- Örtü: 10,300 birim
- Tek kullanımlık önlük: 700 adet

Şirket ayrıca COVID-19 tanılarını hızlandırmak amacıyla Manresa Hastanesi'ne kalite kontrol ve biyoteknoloji laboratuvarı için DNA/RNA çıkarım ekipmanı sağladı.

Aynı zamanda, sektörde öncü bir şirket olarak Semillas Fitó'nun faaliyetleri hiçbir zaman yavaşlamadı.



Şirket, topluma olan bağlılığa hep destek vermiştir ve faaliyetlerinin sürekliliğini ve gıda tedarikine katkısını korumak için kendini adapte etmiştir.

Dijitalleşmeye yönelik stratejik çabamız, kalite standartları altında hizmet ve ilişkilerin sürekliliğini sağlamanın anahtarı olmuştur. 2020'de Semillas Fitó, halihazırda üzerinde çalıştığı ancak COVID-19 krizi sırasında daha da önemli hale gelen dijital iletişimini güçlendirdi.

Fiziksel temasın olmadığı durumlarda WhatsApp, Telegram, Facebook, Instagram veya Teams gibi dijital araç ve platformların kullanımı şirketin müşteriler, tedarikçiler ve iş arkadaşları ile ilişkilerini sürdürmesini sağladı. Örneğin, şirket birkaç sanal etkinlik düzenledi, çevrimiçi varlığını sosyal medyada 13 yeni profille güçlendirdi ve Portekiz, Meksika ve Orta Asya için yeni web siteleri başlattı.



Tarım-gıda zincirine bağlı olarak, sektörü tohum yoluyla dönüştürme hedefi doğrultusunda Semillas Fitó, özellikle bu kriz döneminde tüm nüfusa sağlıklı ve güvenli gıda tedarikini sağlayan sektör olan tarım-gıda sektöründeki herkesin çabalarını kapsayan ve değer veren “Bu ülkeyi birlikte besliyoruz” girişimine de katıldı.

Bu günlerde, gıda gibi en temel ihtiyaçlardan yoksun olan savunmasız grupların farkında olmalı, onları desteklemeli ve dünyaya gıda sağlamak için her gün çalışan tüm insanların çabalarını takdir etmeliyiz.

**Semillas Fitó, gıdanın zor zamanlarda bile
tarladan sofraya ulaşmasını sağlamak
için çalışan tüm tarım-gıda zincirindeki
#FoodHeroes, çiftçiler ve diğer işçilerle
karşılıklı güvene dayalı uzun vadeli
ilişkiler kurar.**



SAĞLIKLI YEME ALIŞKANLIKLARININ TEŞVİÇİ



2020'de, virüsün yayılmasını engellemek için halk sağlığı yetkililerinin tavsiyelerine sıkı sıkıya uyulmasının yanı sıra, hastalıkları önlemek için meyve ve sebze gibi bitki bazlı gıdalar bakımından zengin olan dengeli beslenme fikri yeniden önem kazandı.

Bir tohum şirketi olarak Semillas Fitó, bilginin yayılmasına güçlü bir adanmışlıkla sağlıklı beslenmeye katkıda bulunan uzun bir zincirin ilk halkasıdır.

Şirketin nüfus arasında sağlıklı beslenme alışkanlıklarını teşvik etmek amacıyla katıldığı en dikkat çekici faaliyetler aşağıda detaylandırılmaktadır.

“Què mengem avui?” (Bugün ne yiyoruz?) Etkinliği

Semillas Fitó, Granollers'deki (Barselona) Doğa Bilimleri Müzesi'nde şef Ada Parellada'nın küratörlüğünü yaptığı yemek konulu bu etkinliğin finansmanına destek sağladı. Bu etkinlik, yemeğin kültürel yönlerini ele alıyor ve “Yediğimiz şeyleri neden yiyoruz?” sorusuna cevap veriyor. Soru basit ama cevap karmaşık çünkü seçimlerimiz tesadüfi değil, kültür olarak da bilinen ve hafızamıza kazınmış faktörler olan kişisel ve çevresel birikimin bir sonucudur.

Etkinliğin arkasında, Semproniana restoranının 25 yılı aşkın süredir sahibi olan, ev yemekleri uzmanı ve meraklısı, prestijli şef Ada Parellada liderliğindeki gastronomi ve kültür uzmanlarından oluşan bir ekip var.



Sanal bir etkinlik: “Toplum beslenmesi için kaliteli vitaminler”



Murcia Bölgesi'ndeki biberlerin kalitesini ve besinsel faydalarını sergilemek amacıyla bir grup beslenme uzmanı, şef ve teknik uzman, biberlerin niteliklerini ve faydalarını farklı bakış açılarından analiz etti.

Beslenme açısından, dolmalık biber su, lif ve C vitamini sağlar. Ayrıca, hipertansiyon gibi hastalıkları önlemeye ve bağışıklık sistemini güçlendirmeye yardımcı olabilecek antioksidan özelliklere sahiptir.

İster pişmiş ister çiğ olsun, mutfak açısından, dolmalık biber lezzet, renk ve doku katan sağlıklı bir besindir ve avangard yemek pişirme ve yeni yemek eğilimleri için mükemmeldir.

Bununla birlikte, dolmalık biber tarla işçileri, çevreye özen göstererek işlerini gerçekleştirme konusunda örnektir. Semillas Fitó, tarımsal koşullara uyarlanmış, hastalıklara dayanıklı ve az gübre gerektiren, bununla birlikte lezzetli ve tüketicileri memnun eden çeşitler geliştirmek için onlarla yakın bir şekilde çalışır. Bu durum, şirketin Maestral ve Río Grande gibi çeşitlerinin geliştirildiği Campo de Cartagena'daki Ar-Ge programının ana hedefidir.



Dünya Gıda Günü



Dünya Gıda Günü, toplumun en savunmasız üyelerinin mevcut halk sağlığı krizinden kurtulmalarına ve gıda sistemlerini daha dayanıklı ve sağlam hale getirmelerine yardımcı olmak için küresel dayanışma çağrısında bulunuyor. Bu programdaki amaç, artan dalgalanmalara ve iklim krizine karşı koymanın yollarını bulmak, herkes için uygun fiyatlı ve sürdürülebilir sağlıklı gıda sağlamak ve gıda sistemi çalışanları için yeterli geçim kaynakları sağlamaktır.

En son gerçekleştirilen Dünya Gıda Günü'nde Semillas Fitó, FAO'nun (Gıda ve Tarım Örgütü) "Büyütün, besleyin, sürdürün. Birlikte" mesajını yaymaya yardımcı oldu. Şirket, toplumsal çabası doğrultusunda ve farkındalık yaratmak amacıyla gıda israfı, tarım sektöründeki zorluklar ve dünyadaki açlığa ilişkin FAO tarafından sağlanan verilerle çeşitli videolar yayınladı. Semillas Fitó'da Avrupa Satış ve Pazarlama Müdürü Israel Roca ve HaciendasBio CEO'su Paco Casallo ile sıklıkla kafa karışıklığı ve tartışma yaratan popüler bir gıda eğilimi olan organik gıda ardındaki doğru bilinen yanlışlar ve gerçekler hakkında bir web semineri düzenlendi.

"Günde 5" derneğinin TV kampanyası

"Günde 5" Meyve ve Sebze Tüketimini Destekleme Derneği üyesi olan Semillas Fitó, derneğin sağlıklı beslenme için günde en az 5 porsiyon meyve ve sebze tüketmenin önemi üzerine halk arasında farkındalık yaratmak amacıyla başlattığı ulusal televizyon kampanyasının bir bölümünü finanse etti.



TOHUMDAN İTİBAREN PEDAGOJİ



Semillas Fitó'nun tohum endüstrisindeki engin deneyimi ve uzmanlığı sayesinde, yenilik ve büyümenin itici gücü olarak hareket etmemizi sağlayan zengin bir bilgi birikimine sahibiz. Topluma olan bağlılığı doğrultusunda şirket, bu bilgiyi dünyayla paylaşmak için tasarlanmış bir dizi projeye sponsor olmuştur.

Fitó Akademi

Fitó Akademi, bahçecilik çeşitlerini tanıtmak ve pazarlamak için karar verme sürecinde yer alan distribütörler (sahipler, yöneticiler ve teknisyenler), üreticiler ve satıcılar (meyve ve sebze satan kooperatifler ve şirketler) gibi kilit oyunculara farklı formatlarda (konuşmalar, çalıştaylar, eğitimler vb.) bir dizi yüksek kaliteli eğitim materyali ve/veya içerik sunan uluslararası bir projedir



Semillas Fitó, müşterilerimizin büyümesini desteklemek ve bilgi yoluyla sektörün gelişimini desteklemek için 2020 yılında yeni Fitó Akademi projesini başlattı.

Fitó Akademi, özellikle Semillas Fitó'nun müşterileri için tasarlanmış prestijli ESADE üniversitesinde bir Yönetici Geliştirme Programı ile başladı. Toplantıya, çoğu şirketin İspanya'daki kilit müşterilerinin temsilcilerinin yanı sıra Murcia ve Almería satış ekiplerinin üyelerinden oluşan yaklaşık otuz kişi katıldı.

Fitó Akademi çatısı altında, Almería Üniversitesi'nde pazarlama profesörü olan Dr. José Luis Ruiz Real tarafından Murcia'da düzenlenen tarımsal gıda pazarlamasına adanmış konferanslar gibi daha teknik nitelikte başka eğitim etkinlikleri de bulunmaktadır.



Fitó Akademi projesi, kilit müşterilerimiz arasında sadakat oluşturmamıza yardımcı oluyor. Ayrıca, tüm eğitim oturumlarına şirket çalışanları katılıyor ve bu da şirketin satış ekibinin beceri geliştirmesine ve eğitimine daha fazla katkıda bulunuyor.

Sapiens del Tomate

Sapiens del Tomate, domatesi bütünsel ve birbirine bağlı bir bakış açısıyla anlamak için Semillas Fitó ve elBulli Vakfı tarafından ortaklaşa geliştirilen bir araştırma projesidir. Tarihinden tarımsal ve üretken evrimine, mutfak kullanımlarına ve toplumdaki rolüne kadar tüm yönleri kapsar.

Sapiens del Tomate projesi, Semillas Fitó'yu birleştiren sosyal bağlılığın temsilcisidir. Tohum şirketinin tarımsal uzmanlığı ve vakfın mutfaktaki ustalığı, böylece domatesin bir meyve olarak nasıl geliştiğini ve yemek pişirmede nasıl kullanıldığını ve bunun yanı sıra politik veya sanatsal önemini açıklamak için bir araya geldi. Sadece ürünün kendisi değil, içinden çıktığı ve çiftlikten sofraya işlendiği ekosistem de 360 derecelik bir döngüyü tamamlayarak domatesin farklı açılardan analiz edilmesi sağlanıyor. Sapiens multidisipliner analiz yöntemini kullanarak Amerika'da binlerce yıl önce başlayan ve bugüne kadar devam eden bir yolculuğa çıkıyoruz.

Semillas Fitó, dünyanın en çok üretilen ve en çok değer verilen meyvesinden yola çıkarak, tarım-gıda endüstrisinin tohumlarla sürekli dönüşümü yolunda bir adım daha atıyor ve özellikle restoran sektörüne ve botanik, kimya ve ticaret gibi disiplinlerle diğer sektörlerle yeni bilgiler sunuyor.

Sapiens del Tomate, kitapçılardan ve www.elbullistore.com adresinden satın alınabilen, gastronomi, yaratıcılık ve yenilik üzerine ilk büyük ansiklopedi olan Ferran Adrià'nın "Bullipedia"sının bir parçasıdır.



Çim Bitkileri Web Seminerleri

Semillas Fitó, ılıman iklim türleri konusunda 20 yılı aşkın deneyime ve Akdeniz bölgesinde çok sayıda referansa sahiptir. 2020 yılında şirket, deneyimlerini paylaşmaya devam etmek ve karmaşık duruma rağmen müşterilerine yakın kalmak için bir dizi web semineri düzenledi.

İspanyol Çim Merkezi CENEC ile ortaklaşa, spor sahalarında C3 (ılıman iklim) türlerinden C4 (sıcak iklim) türlerine geçişin nasıl yönetileceği konusunda bir web semineri düzenlendi. Sektörün önde gelen eğitim platformlarından Campus del Césped ile Seashore Paspalum golf sahası bakımı ve yeni Pure Dynasty çeşidinin tanıtımı hakkında bir web semineri daha düzenlendi.



Son olarak, Bermuda Grass çeşidine geçiş konusunda Fransız pazarına odaklanan bir seminer düzenlendi. Tüm bu seminerlere, deneyimlerini paylaşan ve etkinlik başına ortalama 100 kişi olan katılımcılar tarafından büyük beğeni toplayan teknik sunumlar yapan tanınmış profesyoneller katıldı.

SEKTÖR DERNEKLERİNE KATILIM



Semillas Fitó'yu özellikle İspanya'da tarım sektöründe ve genel olarak dünyada öne çıkaran şeylerden biri de çalışanlarının sektörde faaliyet gösteren farklı derneklere katılımıdır. Rakamlar açısından son yıllardaki yaklaşımımızı 2020 yılında aşağıdaki kilometre taşları ile devam ettirdiğimizi belirtmek isteriz:

- Hem ulusal hem de uluslararası **30'dan fazla sektör** birliğine katılım gerçekleştirilmiştir.
- Büyümelerine yardımcı olmak için yıllık ücretlere **150.000 €** 'dan fazla katkı sağlanmıştır.
- **13 grup çalışanı** muhtelif derneklere aktif olarak katılmaktadır.



Ulusal çapta:

| İSPANYA | İTALYA | FRANSA | TÜRKİYE |
|--|---|---|---|
|  <p>Bitki İslahçıları Ulusal Derneği www.anove.es</p> |  <p>İtalyan Tohum Birliği www.sementi.it</p> |  <p>Fransız Tohum Şirketleri Birliği www.ufs-semenciers.org</p> |  <p>Tohum Sanayicileri ve Üreticileri Alt Birliği www.tsuab.org.tr</p> |
| MEKSİKA | HİNDİSTAN | ŞİLİ | |
|  <p>Meksika Tohum Şirketleri Birliği www.amsac.org.mx</p> |  <p>Hindistan Tohum Endüstrisi Federasyonu www.fsii.in</p> |  <p>Tohum Üreticileri Ulusal Birliği www.anproschile.cl</p> | |

Uluslararası çapta:

| AVRUPA | DÜNYA | DÜNYA |
|--|---|--|
|  <p>Avrupa Tohum Birliği www.euroseeds.eu</p> |  <p>Uluslararası Tohum Federasyonu www.worldseed.org</p> |  <p>İhlale Mücadele Uluslararası Bürosu www.aib-seeds.com</p> |

En önemli birliklerden biri ANOVE.

Ulusal Bitki Islahçıları Birliği (ANOVE), yeni bitki çeşitlerinin araştırılması, geliştirilmesi ve kullanılması yoluyla, tarım-gıda sektöründe katma değer üretmeye kendini adanmış şirketleri ve kamu kurumlarını bir araya getiren İspanyol birliğidir (www.anove.es). ANOVE'nin misyonu, çıkarlarının savunulmasını ve faaliyetlerinin farkındalığını teşvik ederek, yeniliği ve tarımın gelişimini destekleyerek İspanya'daki bitki islahı sektörünü temsil etmektir.



ANOVE, yenilikçi, rekabetçi ve sürdürülebilir, bitki islahına değer veren ve buna tam erişime sahip, böylece gıda güvenliğine ve toplumun ekonomik kalkınmasına katkıda bulunan bir tarım biçimi için çalışmaktadır.

Şu anda ANOVE, 55 birimden oluşmaktadır ve dört faaliyet alanında yapılandırılmıştır:

- Tahıllar,
- Sebzeler ve süt bitkileri,
- Meyve ağaçları ve meyveler,
- Mısır,yağlı tohumlar ve endüstriyel ürünler.

Bu dağılım, her bir mahsul türünün özel zorlukları ve stratejilerin tanımlanması etrafında fikir yürütmeye yardımcı oluyor.

2020 boyunca, grubun birkaç çalışanı özverili bir şekilde derneğe dahil oldu. Göze çarpanlar:



Israel Roca, Profesyonel Sebze iş biriminden sorumlu Semillas Fitó Avrupa Pazarlama ve Satış Direktörü Israel Roca, sebze tohumu bölümünün başkanı olarak görevine devam ederken, 2019 yılında Anove Yönetim Kurulu'na katıldı. Başlıca görevleri, bu bölümün yıllık toplantılarının gündemini belirlemek ve üyeleri, hem ANOVE Yönetim Kurulu tarafından hem de bölümün kendi toplantıları sırasında alınan kararlarla uyumlu hale getirmektir.



Dolors Baget, Semillas Fitó Sebzeler iş biriminin ruhsatlandırma işleri başkanı Dolors Baget, 2020 yılında ANOVE'de bölümler arası düzenleyici işler komitesinin bir parçasıydı. Dolors Baget, diğer görevlerinin yanı sıra, birliğin yıllık toplantılarına, tohum ile ilgili yapılacak yasal düzenlemeler ile süreçleri optimize etme ve bütün aktörler arasındaki iletişim ile ilgili görüşmelere aktif olarak katılım sağlamıştır.



Jaume Bell-Iloch, Semillas Fitó Tarla Bitkileri İşletme Birimi Operasyonları Direktörü, pazar boyutu ve tohum işleme ile ilgili konuları görüşmek için Mısır, Yağlı Tohumlar ve Endüstriyel Bitkiler Bölümü'nün (SMOCI İspanyolca baş harfleriyle) toplantılarına katılmıştır.



Assosementi, İtalya tohum endüstrisindeki sebze çeşitleri üreticileri, tohum üreticileri ve tohum dağıtıcıları gibi katılımcı paydaşları temsil eden bir organizasyondur.

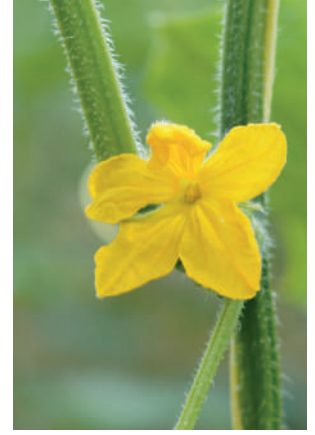
Assosementi'nin temel amacı, üye şirketlerini düzenleyici önlemler hakkında bilgilendirmek ve sektördeki girişimler ve sorunlar hakkındaki müzakereleri yönetmektir. Üyeleri arasında periyodik olarak toplantılar düzenler ve aynı zamanda yetkililerle görüşmelerde onların görüşlerini temsil eder.

2020 boyunca gruptan bir çalışan bu toplantılara aktif olarak katıldı.



Massimo Peruzzo, İtalya Ülke Müdürü düzenli olarak birliğin toplantılarına katılım sağlar.

Union Française des Semenciers, tarım, bahçeler ve peyzaj için tohumların seçimi, üretimi ve pazarlamasında yer alan 135 şirketi bir araya getiriyor. Bu birlik, Fransa'daki tohum endüstrisi için ana buluşma noktasıdır ve aile şirketlerini, kooperatifleri ve yabancı tohum şirketlerinin yan kuruluşlarını içerir.



2020 boyunca, gruptan bir çalışan düzenli olarak derneğin etkinliklerine katıldı:



Charlène Aurignac, Fransa'da Geniş Tarla Bitkileri Satış ve Pazarlama Başkanı Charlène Aurignac, Birlik içinde Semillas Fitó'yu temsil ediyor. Periyodik olarak düzenlenen toplantılara katılıyor.





TURKTOB (Türkiye Tohumcular Birliği) bünyesinde TSÜAB: Tohum Sanayicileri ve Üreticileri Alt Birliği adında bir alt birlik bulunmaktadır. TSÜAB, tohumculuk sektöründe bir şekilde faaliyet gösteren tüm şirketler için zorunlu üyelik şartı olan bir devlet kurumudur. Halihazırda, çeşitlerin geliştirilmesinden tohum dağıtımına ve satışına kadar sürecin tüm aşamalarında yer alan dikey entegre ve yalnızca üretim, tedarik veya dağıtım gibi belirli aşamalarda yer alan şirketler dahil olmak üzere TSÜAB'ın 961 üye şirketi bulunmaktadır.

2020 boyunca, gruptan bir çalışan bu birliklere aktif olarak katıldı:

Utku Ersoy, Profesyonel Sebzeler Türkiye Bölge Müdürü Utku Ersoy, TSÜAB'ın hileli ve yasadışı tohum ıslahıyla mücadelede öncülük eden çalışma grubunun aktif bir üyesidir. Bu konuları takip etmek için sektördeki diğer firmaların diğer yöneticileri ile periyodik olarak görüşmektedir.

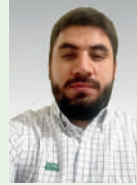


AMSAC, 50 yıldır Meksika'da ekim ve bitki ıslahı araştırmaları için geliştirilmiş tohumların üretimini ve kullanımını teşvik eden sivil bir birliktir.

AMSAC, Meksika'daki bitkiler için tohumlarla ilgili her konuda ulusal ve uluslararası bir referans noktasıdır. Tohum üreten, araştıran ve pazarlayan 70 ulusal ve uluslararası ortak şirketin gönüllü üyeliğinin yanı sıra tohum endüstrisi için hizmet sağlayıcılarıyla bu dernek, geliştirilmiş tohumların üretim ve pazarlamasının % 85'ini temsil etmektedir.

AMSAC, tohum pazarı ve çevresi ile ilgili ithalat, bitki sağlığı düzenlemeleri, politikalar vb. ile ilgili ülkedeki yeni düzenlemeleri ele alma konusunda üyelerini destekler ve bilgilendirir.

2020 boyunca, gruptan iki çalışan özverili bir şekilde birliğe dahil oldu. Her ikisi de derneğin etkinliklerine düzenli olarak katılıyor:



Alejandro Lugo
Fitó Meksika Bölge Müdürü

Rogelio López
Fitó Meksika
Lojistik Departmanı



FSII, Hindistan Tohum Endüstrisi Federasyonu'dur. Bu dernek, ihracat, ithalat ve hızlı modernizasyon yoluyla Hindistan tarım sektörünün gelişimini teşvik etmek için sektördeki önde gelen çok uluslu şirketleri bir araya getiriyor. Ülkede faaliyet gösteren uluslararası şirketler, çiftçilerin tarımsal verimliliği sürdürülebilir bir şekilde geliştirmek için teknoloji

odaklı tarımsal çözümleri benimsemelerini sağlayan, hasat öncesi ve hasat sonrası kayıpları en aza indiren ıslah uygulamaları ve tohum teknolojisi üzerine araştırmalar yapmaktadır. Semillas Fitó, FSII'ye 2020'de katıldı.

Enrique Roca, Güneydoğu Asya Satış ve Pazarlama Direktörü, şirketin dernekteki temsilcisidir.





ANPROS, Şili'deki Ulusal Tohum Üreticileri Birliği'dir. Misyonu, Şili tarımının ilerlemesine ve gelişmesine katkıda bulunmak, üyelerini ulusal ve uluslararası tohum sektörünü ilgilendiren tüm konularda temsil etmek ve endüstrisinin sürdürülebilirliğini teşvik etmektir.

Tohum endüstrisi ile ilgili üreticiler, distribütörler, perakendeciler, araştırmacılar ve diğer kuruluşlardan oluşan bir varlıktır. Tarım Bakanlığı Sertifikalı Tohumlar Siciline kayıtlı bir grup çiftçi tarafından Aralık 1959'da Santiago'da kuruldu.

2020 boyunca, gruptan iki çalışan özverili bir şekilde birliğe dahil oldu. Her ikisi de birliğin etkinliklerine düzenli olarak katılıyor:



Luis Vielma, Fitó Şili Ülke Müdürü Luis Vielma, Şili'deki Semillas Fitó'nun yasal temsilcisi olarak derneğin farklı faaliyetlerine aktif olarak katılmaktadır. En önemli faaliyetlerden biri, tohum ihracatı ve ithalatı ile ilgili konuların tartışıldığı bu kuruluş tarafından düzenlenen konferanslara katılımdır ve devlet kurumu SAG (Tarım ve Hayvancılık Kurumu) ile yakın ilişki ve işbirliğini sürdürmektedir.



Claudia Gaete, Arica üretim merkezinde Üretim Müdürü olan Claudia Gaete, Arica ve Parinacota komitesine katılıyor. Bölgede bulunan diğer tohum şirketleriyle birlikte bu komite, tüm paydaşlara yardımcı olmak için yasal düzenleme, eğitim, bitki koruma ajanları, biyoteknoloji ve kurumsal sosyal sorumluluk gibi tohum endüstrisiyle ilgili konularda işbirliği yapıyor.



Eskiden ESA olarak bilinen Euroseeds, Avrupa tohum sektörünün temsilcisidir. 2000 yılında Avrupa tohum endüstrisinin sesi olmak amacıyla kurulmuştur. Zirai, sebze ve süs bitkisi tohumlarının araştırılması, geliştirilmesi, üretimi ve satışı faaliyetlerinde bulunan dernek, şirket ve kurumların çıkarlarını temsil eder.

Euroseeds'in misyonu, aşağıdaki üç noktayı temin eden bir çerçeve sağlamaktır:

- Avrupa düzeyinde adil ve uygun tohum mevzuatı.
- Farklı müşteriler (diğer tohum şirketleri, çiftçiler ve tüketiciler) için tohum tedarikçisi seçme özgürlüğü.
- Bitkiler ve tohumlarla ilgili fikri mülkiyet haklarının etkin bir şekilde korunması.

Anove, Assosementi, UFS ve TSÜAB, Euroseeds üyeleridir.

2020'de birkaç Grup çalışanı derneğe dahil oldu. Dikkat çekenler:



Israel Roca, Semillas Fitó, Profesyonel Sebze iş birimi için Avrupa Pazarlama ve Satış Direktörü Israel Roca, Sebze Tohumları bölümünün Entegre Şirketler Çalışma Grubu'nun (WIC) aktif bir üyesidir. Ana faaliyet odağı, tohum araştırma, üretim ve satışıyla uğraşan şirketlerin çıkarlarını savunmaktır.



Eugenio González, Semillas Fitó Tarla Bitkileri Birimi Direktörü Eugenio González, Avrupa mısır sektörünün karşılaştığı sorunları, yasal düzenlemeler ve bitki koruma ajanları açısından analiz eden Euroseeds mısır bölümünün de bir üyesidir.



AIB, sebze tohumu endüstrisindeki ana şirketleri temsil eden uluslararası bir birliktir.

AIB'nin misyonu, üyelerinin fikri mülkiyet haklarının ihlallerini önlemek ve bunlarla mücadele etmektir.

Üye şirketleri, sebze ıslahçılığı ve tohum üretiminde inovasyon yoluyla sürdürülebilir bahçeciliği desteklemeye kararlıdır.



Eduard Fitó, Semillas Fitó Kurumsal İlişkiler ve İş Geliştirme Direktörü Eduard Fitó, AIB Yönetim Kurulu üyesidir.



Uluslararası Tohum Federasyonu Yönetimi

ISF, dünyadaki en önemli tohum sektörü birliğidir ve yıllık kongresi, dünyadaki en iyi tohum şirketleri için önemli bir buluşma noktasıdır.

PHF'nin Yönetim Kurulu Başkanı ve PHF CEO'su **Eduard Fitó**, dünyanın dört bir yanında faaliyet gösteren 72 farklı ülkede bulunan tohum üreticilerini - yüzlerce aile şirketi, KOBİ'ler ve birkaç çok uluslu şirketi temsil eden derneğin 2020'de başkanıydı.



ISF'nin 2020'de Eduard Fitó'nun başkanlığındaki kilit kilometre taşları, derneğin iki yönlü misyonuyla uyumludur: tohumların ülkeler arasında dolaşımını kolaylaştırmak ve araştırmayı teşvik etmek.



Diğer bir yandan, tohum transit prosedürlerini kolaylaştırmak ve yerleşik sağlık protokollerini takiben tohumların ithalat ve ihracatında titizliği sağlamak için şirketler ve ülkeler arasında karşılıklı anlaşmalardan oluşan bir Sistem Yaklaşımı şeması tanımlanmıştır. Araştırma alanında, gezegenin genetik kaynaklarının yönetilmesi ve bunlardan elde edilen faydaların nasıl paylaşılacağı sorusunun çözülmesine odaklanılmıştır. Son olarak, dernek, çiftçi dernekleri ve FAO gibi uluslararası kuruluşlar gibi dünyayı sürdürülebilir bir şekilde besleme vizyonunu paylaşan diğer organizasyonlar ve sektörlerle ittifaklar oluşturmak için çalışır.

Eduard Fitó'nun ISF'e olan büyük bağlılığının yanı sıra, derneğe katılan başka çalışanlar da var. En önemlisi, Semillas Fitó Tarla Bitkileri Direktörü Eugenio González, İspanya'yı tarla bitkileri (buğday, mısır, ayçiçeği, soya fasulyesi, kolza tohumu ve diğerleri) bölümünde temsil ediyor. Bu bölüm, dünya çapında tohum mevzuatı ve malların taşınması ile ilgili konuları tartışmak için yılda birkaç toplantı düzenler.

AECC ile Golf Sahalarının İyileştirilmesi

Temmuz 2020'de Semillas Fitó, daha iyi golf sahaları oluşturmaya yardımcı olmak için İspanyol Golf Sahaları Birliği (AECC) ile bir işbirliği anlaşması imzaladı.

İspanyol Golf Sahaları Birliği Başkanı Claudia Hernández ve Semillas Fitó'da Çim Bölümleri Direktörü Josep Cirera, İspanya'da golf sektörünü güçlendirmek için Semillas Fitó'yu AECC'nin bu alandaki en önemli ortaklarından biri haline getiren iki yıllık anlaşmayı imzaladılar.



Josep Cirera'nın belirttiği gibi, "Derneğin, İspanya'da genel olarak turizm ve özel olarak golf ile ilgili turizm ve spor gibi stratejik bir sektörü korumak için takdire şayan çalışmalar yaptığını inanıyoruz".



Claudia Hernández ise, "Bu anlaşma, İspanyol golfünün ticari çıkarlarını savunmaya olan adanmışlığımızı ve hatta bu zor zamanlarda daha da fazlasını vurgulamaktadır. Bunun gibi anlaşmalar sektördeki birlik ve işbirliğini gösteriyor ve bu krizden çıkmanın tek yolunun bu olduğuna inanıyoruz" dedi.

Bu yeni anlaşma ile Semillas Fitó, daha iyi ve her şeyden önce daha sürdürülebilir golf sahaları inşa etmeye yardımcı olmak için bilgi ve deneyimini kullanmaya devam etmeyi amaçlıyor.

TARIM-GIDA İNOVASYON PROJELERİ



İnovasyon, Semillas Fitó'nun büyüme stratejisinin en temel olgularından biridir. Şirketin yıllık cirosunun %20'sinden fazlası ve küresel işgücünün %39'u Ar-Ge + i'ye adanmıştır.

2020 yılında geliştirilen başlıca tarımsal gıda inovasyon projeleri aşağıda detaylandırılmıştır:

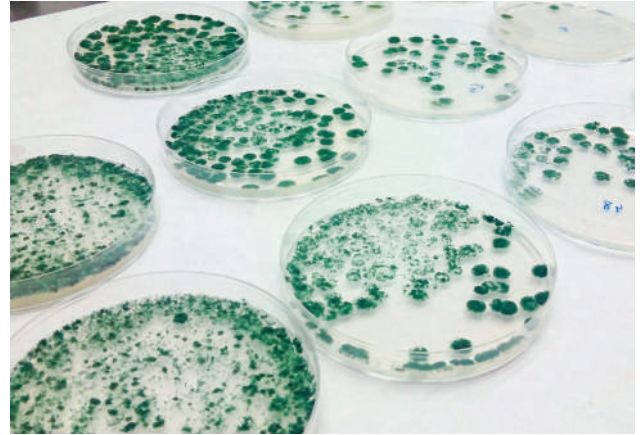
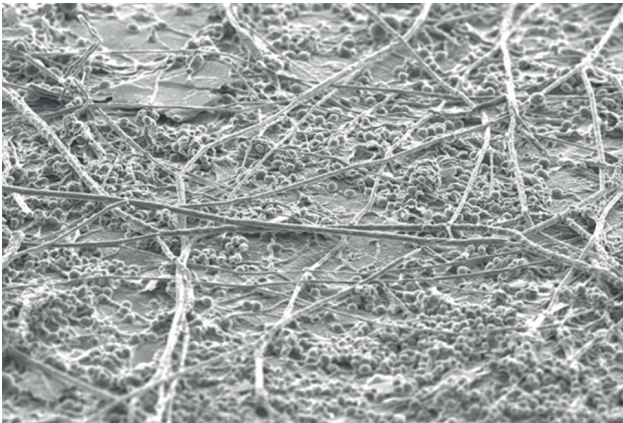


Kuraklık stresini kontrol etmek için mısır tohumlarına Trichoderma uygulaması

Semillas Fitó'daki Tohum Teknolojisi ekibi, Generalitat de Catalunya tarafından desteklenen Endüstriyel Doktora programı çerçevesinde Dr. Maria Isabel Trillas (Barcelona Üniversitesi) liderliğindeki araştırma ekibiyle işbirliği içinde, **şiddetli kuraklık stresi koşulları altında mısırdaki Trichoderma asperellum T34 suşuna dayalı biyolojik bir tohum tedavisinin faydalarını gösterdi.**

Çalışmada, kimyasal fungusit bazlı geleneksel bir tohum uygulaması ve ikisinin bir kombinasyonu tohumlar üzerinde test edildi. Köklerinde T34 suşu olan bitkiler, denemenin sonunda önemli ölçüde daha yüksek kuru ağırlık ve başakta tane sayısı elde etti. Ayrıca nihai karbon ve fosfor içeriği artırılmıştır. Kuraklık stresi koşullarında yaprak yüzeyindeki gaz değişimi ölçüldüğünde, T34'lü bitkilerde bağıl su içeriği ve verim ile fotosentezin daha iyi olduğu gözlemlendi.

- Bu araştırmanın sonuçları şunu göstermektedir:



- Biyolojik bir bitki sağlığı ajanı (T34) ile tohum uygulaması, mısırdaki hem normal sulama koşullarında hem de şiddetli kuraklık stresinde (Zea mays) bitki fizyolojisini iyileştirebilir.
- Kombine tohum tedavileri (biyolojik bitki sağlığı ve kimyasal fungusit) aynı tohuma uygulanabilir (ve 2018'de Avusturya'nın Viyana kentinde düzenlenen MICROPE uluslararası kongresinde yayınlanan sonuçlara göre işleminden iki yıl sonra canlı kalır).

Bu araştırmanın sonuçları, alanında dünyanın en prestijli dergilerinden biri olan uluslararası PLANTA dergisinde yayınlandı ve bitki biyolojisi üzerindeki bilimsel etki faktörü açısından en üst kısımda yer aldı.

Sulama verimliliği için domates fidelerinin mikoriza ile aşılınması



Semillas Fitó, Generalitat de Catalunya aracılığıyla EAFRD fonları tarafından desteklenen “Tarımsal Ürünlerde Sulama Yönetimi ve Mikorizasyon” (Sıra no: ARP258/2015) başlıklı projeyi 2020 yılında tamamlayan bir grubun parçasıdır. Bu çalışma, bahçecilik sektörü üreticisi Maresme S.XX1, agronomik danışmanlık firması Arrau, IRTA-Cabrils Sürdürülebilir Bitki Koruma Programına başkanlık eden Dr. María Cinta Calvet’in araştırma grubu ile işbirliği içinde geliştirildi.

Projenin amacı, mikoriza ile aşılama yoluyla domates mahsullerinde sulama yönetimini optimize etmektir. Gelecekte diğer ürünlere de uygulanabilecek olan bu teknoloji, gerekli su miktarını azaltarak çiftçilik operasyonlarının sürdürülebilirliğini destekliyor.

Araştırmanın sonuçları, domates tohumu aşılamanın, daha geleneksel uygulama yolları kullanılarak elde edilenlere benzer düzeylerde, bir tohum uygulaması olarak etkili olduğunu göstermiştir. Ayrıca, mikorizasyon sonucunda hem optimum hem de azaltılmış sulama koşullarında verim artışı gözlenmiştir.

Semillas Fitó ve Cocina de Ideas, gıda kalitesi araştırmalarının ve pazar trendlerinin geliştirilmesi için ortaklıklarını yeniliyor



Bu ortaklık kapsamında, öncelikle tahıl endüstrisi için farklı tatlı mısır çeşitlerinin ve açık tarla ve mekanik hasat için farklı biber çeşitlerinin yanı sıra Semillas Fitó'nun özel domateslerinin analizine odaklanan çeşitli programlar yürütülmüştür.

Semillas Fitó ve Cocina de Ideas arasındaki anlaşmanın amacı, Semillas Fitó'nun bahçecilik çeşitlerinin farklı endüstriyel işlemlere (dondurma, konserve vb.) uygunluğu; endüstriyel mahsul verimlerinin değerlendirilmesi; kalite değerlendirme; hasat sonrası çalışmalar; ürünün raf ömrü boyunca kalitedeki değişiklikler; tercihlerini ve taleplerini öğrenmek için tüketici algı çalışmaları; tüketici tercihlerini belirlemek ve bunu yaparken ürünün kabulünü artırmak için

üreticiler, müşteriler ve tüketiciler (grup dinamikleri) ile çalışmalar; ve tüm besin zinciri boyunca değer katan stratejilerin incelenmesi vb. gibi farklı türde çalışmalar yürütmektir.

Taraflar, anlaşmalarını yenileyerek, Semillas Fitó ve Cocina de Ideas arasındaki işbirliği alanlarını yeni ürün segmentlerini kapsayacak şekilde genişletmeyi, mısır ve biber çalışmalarına devam etmeyi ve şirketin diğer ilgi alanlarına genişletmeyi planlıyorlar.

Cocina de Ideas, Sierra de Guadarrama Ulusal Parkı içindeki La Granja de San Ildefonso (Segovia) kasabesindeki Pradera de Navalhorno'da bulunmaktadır.

Kabakgillerde çift haploid hatların elde edilmesi için protokol



Semillas Fitó, yeni çeşitler elde etme sürecini hızlandırmak amacıyla kabakgillerde çift haploid hatlar elde etmek için bir protokol geliştirmeyi amaçlayan Cucurbitaceae'de Çift Haploid Hatların Geliştirilmesi için Yeni Teknolojik Araç adı altında **hücre biyolojisinde bir inovasyon projesine katılıyor**.

Çift haploidler, bir mikrospor veya bir ovül gibi bir gametik hücreden üretilen genetik olarak sabitlenmiş bitkilerdir. Çift haploid üretme yeteneği, genetik olarak sabit bir hat (ebeveyn hattı) elde etmek için gereken süre 5-10 yıldan 1.5-2 yıla düşürüldüğünden ve daha sonra doğrudan hibrit denemelere geçilebileceğinden üreme programları için değerli bir araçtır. Aynı zamanda yeni, yenilikçi ve başarılı çeşitler yaratmamızı sağlayan bir değişkenlik kaynağını temsil eder.

Proje, toplam 319.010,26 € proje bütçesinden maksimum hibe miktarı olan 125.000 € luk hibe ile üç yıllık bir süre boyunca yürütülecektir. Bu hibe, 2014-2020 dönemi için Katalonya'ya tahsis edilen Avrupa Bölgesel Kalkınma Fonu (FEDER) tarafından finanse edilen Generalitat de Catalunya'dan ACCIÓ tarafından yönetilen "Nuclis d'innovació" girişiminin bir parçası olarak verildi.

Çift haploid protokolün gelişimi, gametik hücrelerin tepkisini ve embriyojenik rejenerasyonun indüklenmesini etkileyen birçok faktörden dolayı karmaşıktır. Her tür için protokollerin farklı olduğu göz önüne alındığında, rutin üretim için verimli ve sağlam bir protokol için belirli koşullara ulaşmadan önce birçok deneysel deneme gereklidir. Bu hibe, yeni çeşitler elde etme sürecini hızlandırmak için bu araştırma hattını sürdürmede Semillas Fitó'ya çok yardımcı olacaktır.



Fitó Foodture'in yeni lansmanları

Fitó Foodture, Semillas Fitó'nun tüketicilerin gelecekteki ihtiyaçlarını öngörmeyi amaçlayan eylemleri, projeleri ve kavramları kapsayan bir girişimdir.



Fitó Foodture, Semillas Fitó'nun tüketicilerin gelecekteki ihtiyaçlarını öngörmeyi amaçlayan eylemleri, projeleri ve kavramları kapsayan bir girişimdir. Foodture tohum satmaz, bunun yerine benzersiz bir deneyim sunan ve toplumun ihtiyaçlarını karşılayan kavramlar satar. Semillas Fitó'nun uzun vadeli vizyonuna uygun olarak şirket, baştan sona tüm gıda zincirinin iyileştirilmesine ve geliştirilmesine aktif olarak katkıda bulunmaya çalışmaktadır.

fitó Foodture
New concepts for the new consumers

2020'de piyasaya sürülen yeni Foodture konseptleri arasında Waikiki kavunu, Crü kabağı ve Nippo domatesi yer alıyor.



Waikiki, tatlı ve sulu bir tada sahip egzotik bir kavundur. Beyaz dış kabuğu, koyu turuncu etiyle kontrast oluşturur. Waikiki ile hasat sonrası işleme uygun, iyi bir lezzete sahip, küçük boyutlu, hem içi hem dışı şaşırtıcı benzersiz bir kavun elde ettik.

Şu anda piyasada Waikiki gibi başka bir çeşit yok. İçinin ve dışının benzersiz ve çekici görünümü onu ikonik ve tanınabilir kılar ve onu diğer meyvelerden ayırır.

Ayrıca taze ve eğlenceli Waikiki markası, tüketiciyi beyaz kumlu plajlarıyla, berrak sularıyla ve bol sörfle sonsuz egzotik bir yaz taşıyor. Waikiki olmadan yaz olmazdı ve şimdi bu yaz tüm yıl boyunca sürebilir.



CRÜ
eat it raw

CRÜ, çiğ yemek için ideal olan yeni bir kabaktır.

CRÜ, çizgili derisi ve çekici yeşil rengiyle ve ayrıca acılık içermeyen hafif tadıyla kolayca tanınır. Hardy, hasat sonrası uzun bir süre ile taze görünümünü diğer kabaklara göre daha uzun süre koruyarak, mutlu, sağlıklı ve dengeli bir yaşam tarzı idealine ulaşmaya çalışırken sağlık konusunda daha bilinçli hale gelen günümüz tüketicilerine hitap ediyor.

CRÜ, taze ve sağlıklı tarifler hazırlamak için mükemmel olduğu için çiğ gıda vejetaryenler, yarı vejetaryenler ve veganlar tarafından sevilir. Çiğ tüketildiğinde özellikleri bozulmadan kalır ve tüm vitaminler, besinler ve enzimatik aktiviteden daha iyi yararlanır. Çiğ kabak, pişmiş kabaktan %65 daha fazla C vitamini sağlar. Çiğ farklıdır.



Nippo, daha önce hiç var olmayan eriyen dokuya sahip bir domates konseptidir.

Bu olağanüstü bir lezzet ve dokuya sahip tamamen yeni bir domates. Nippo çeri şeklindedir ve özellikle çok ince, parlak bir kabuğa ve ağızda patlayan ve sulu, yoğun meyveli, çok tatlı ve umami bir tat bırakan yumuşak bir ete sahip, görünüm ve doku açısından hoştur. Nippo, tüketici için eksiksiz bir duyuusal deneyim sunar ve günümüzün en iyi şeflerinden bazıları tarafından tavsiye edilmektedir. Ferran Adrià, "Nippo ile neredeyse görünmez bir kabuğa, eriyen dokuya ve hem yoğun hem de derin tatlı bir tada sahip bir domates yemenin zevkini keşfettim" diyor.



BÖLGEMİZDEKİ SOSYAL ORGANİZASYONLARA DESTEĞİMİZ



PERE TARRÉS VAKFI

Semillas Fitó'da ayrıca birkaç yıldır Pere Tarrés ile farklı projelerde işbirliği yapıyoruz.



2020 yılında şirket, genel merkezimizin bulunduğu Barcelona'nın Poblenou semtinde savunmasız çocuklar için eğitici oyunlar, yiyecekler ve diğer gereksinimleri toplamak için farklı kampanyalar üzerinde çalıştı.



GIDA BANKASI



BANC DELS ALIMENTS

Semillas Fitó üretim merkezinde, tohum çıkarıldıktan sonra hala iyi durumda olan meyveler, gıda israfını azaltmak için Gıda Bankası'na bağışlanıyor.

**2020 yılında şirket 6 ton domates,
32 kg kabak, 30 kg salatalık, 19
kg patlıcan ve 7 kg dolmalık biber
bağışladı.**



Koris Agri Sivil Toplum Kuruluşu (STK)



Semillas Fitó, Bajakunda'da (Gambiya) bir kadın tarım kooperatifi oluşturmak için STK Koris Agri ile iş birliği yaptı. 2.000 m²'lik Pere Tarrés Vakfı arazisinin ekimi için dolmalık biber, domates ve kabak tohumları bağışlandı.





İNSAN HAKLARI VE YOLSUZLUKLA MÜCADELE POLİTİKALARI



PHF Grubu için hem düzenleyici hem de etik açıdan insan haklarına saygı ve yasalara uyum esastır.

Bu bağlamda, kuruluşun faaliyet gösterdiği ana etik temelini temsil eden bir dizi etik kurallar aracılığıyla şirketin değerlerine, misyonuna ve paydaşlarına olan bağlılığına saygıyı düzenleyen ve teşvik eden bir Uyum Politikası üzerinde 2020 yılında çalışmalara başlanmıştır.

Bu politika, faaliyetlerinden kaynaklanan potansiyel risklerin tespitine (risk haritası) ve ayrıca bir ihbar hattı oluşturulmasına dayalı bir dizi tavsiye ile de desteklenmektedir. İhbar hattı, kuruluşun herhangi bir üyesinin veya herhangi bir departmanın iş faaliyetleri sırasında dahil olduğu olası veya gerçek usulsüzlükleri şirkete bildirmek için bir iletişim kanalı olarak oluşturulmuştur.

Şirket içinde veya dışında, şirketle doğrudan veya dolaylı olarak etkileşimde bulunan herkes, sorularını veya endişelerini çevrimiçi bir form doldurarak veya politikaya uyumu denetlemekten sorumlu kuruluşlara bir e-posta göndererek şirkete iletebilir.

Bu düzenleyici politikanın denetlenmesinden ve uyumluluğundan sorumlu iç organ, üyeleri arasında Operasyon Direktörü, CFO ve Uyum Görevlisi bulunan Etik Kurul'dur. Komite, Yönetim Kurulu'na bir rapor hazırlar ve buna göre Yönetim Kurulu, alınacak tedbirler hakkında karar verir.

5

EKLER



GRI İÇERİK ENDEKSİ VE 11/2018 SAYILI YASANIN KOŞULLARI

| GRI Göstergesi ve açıklaması | |
|--|--|
| GENEL KONULAR 1. RAPOR HAKKINDA 2. ŞİRKET HAKKINDA 3. SKA'LARA YAPILAN KATKI 5. EKLER | |
| Gri 101-2016 Kuruluş | |
| GRI 102- Genel Açıklamalar | 102-1 Organizasyonun adı |
| | 102-2 Faaliyetler, markalar, ürünler ve servisler |
| | 102-3 Ana merkezin yeri |
| | 102-4 Faaliyetlerin yeri |
| | 102-5 Mülkiyet ve yasal yapı |
| | 102-6 Hizmet edilen pazarlar |
| | 102-7 Organizasyonun büyüklüğü |
| | 102-8 Çalışanlar ve işçiler hakkında bilgiler |
| | 102-13 Derneklere üyelik |
| | 102-16 Değerler, ilkeler ve standartlar |
| | 102-18 Yönetim yapısı |
| | 102-46 Açıklayıcı rapor içeriği ve başlık sınırları |
| | 102-50 Raporlama dönemi |
| | 102-51 En güncel rapor tarihi |
| | 102-52 Raporlama döngüsü |
| | 102-53 Raporla ilgili sorular için iletişim noktası |
| 102-54 GRI Standartlarına göre raporlama talepleri | |
| 102-55 GRI içerik endeksi | |
| 102-56 Dış denetim | |
| SOSYAL KONULAR 4. 2020: PERSONEL VE TOPLULUĞA BAĞLILIK | |
| GRI 401-İstihdam | Yeni işe alımlar ve çalışan devri |
| | 401-3 Ebeveyn izni |
| GRI 404- Staj ve eğitim | 404-1 Çalışan başına yıllık ortalama eğitim saati |
| | 404-2 Çalışan becerilerini yükseltmek için programlar |
| GRI 405- Çeşitlilik ve eşit fırsatlar | 405-1 Yönetim Organlarının ve çalışanların çeşitliliği |
| GRI 406- Ayrımcılığa karşı durma | 406-1 Ayrımcılık olayları ve alınan düzeltici önlemler |
| GRI 407 Örgütlenme özgürlüğü ve toplu görüşme | |
| GRI 409 - Zorla çalıştırma | |
| GRI 402- Çalışma ilişkileri | |
| GRI 403- İş sağlığı ve güvenliği | 403-1 Resmi yönetim ile işçi sağlığı ve güvenliği komitelerinde işçi temsili |
| | 403-2 Tehlike tanımlama ve işyeri kazaları |
| GRI 402- Çalışma ilişkileri | |
| GRI 403- İş sağlığı ve güvenliği | 403-1 Resmi yönetim ile işçi sağlığı ve güvenliği komitelerinde işçi temsili |
| | 403-2 Tehlike tanımlama ve işyeri kazaları |

PHF Grup'un, S.L. ve Semillas Fitó'nun S.A 2020 yıllık raporu, 28 Aralık 2018 tarihli ve 28 sayılı Ticaret Kanunu'nu finansal olmayan ve çeşitlilik raporlamasına göre değiştiren 11/2018 sayılı Kanun'un gereklilikleri göz önünde bulundurularak hazırlanmıştır. Bu yasaya göre, şirketlerin finansal olmayan bilgileri resmi bir ulusal veya uluslararası raporlama çerçevesine uygun olarak raporlamaları gerekmektedir. Bu rapor boyunca çeşitli vesilelerle belirtildiği gibi, yönetim GRI (Küresel Raporlama Girişimi) göstergelerini, Sürdürülebilir Kalkınma Amaçlarını ve Küresel İlkeler Sözleşmesi'ni metodolojik referans çerçevesi olarak değerlendirmiştir. Aşağıdaki tablo, raporun bir noktasında ele alınan GRI göstergelerini göstermekte ve bunları 11/2018 Yasasının gereklilikleriyle eşleştirmektedir. Aramayı kolaylaştırmak için tabloda, her birinin raporda sayfa numarası olarak nerede tartışıldığı da gösterilir.

| 11/2018 Yasasının İçeriği | "2020 Yıllık Raporu" Bölümü | Sayfalar | İlgili SKA |
|--|---|----------|--|
| Metodoloji: Resmi çerçevelerin kullanımı | 1. Rapor hakkında | 4-7 | SKA 2 SKA 4 SKA 8 SKA 9 SKA 10 SKA 12 |
| Grubun iş modelinin kısa açıklaması | 2. Şirket hakkında. | 8-23 | |
| Grubun iş modelinin kısa açıklaması | 2. Şirket hakkında. | 8-23 | |
| Grubun iş modelinin kısa açıklaması | 2. Şirket hakkında. | 8-23 | |
| Grubun iş modelinin kısa açıklaması | 2. Şirket hakkında. | 8-23 | |
| Grubun iş modelinin kısa açıklaması | 2. Şirket hakkında. | 8-23 | |
| Grubun iş modelinin kısa açıklaması | 2. Şirket hakkında. | 8-23 | |
| Grubun iş modelinin kısa açıklaması | 2. Şirket hakkında. | 8-23 | |
| İstihdam: Çalışan sayısı ve dağılımı | 2. Şirket hakkında. | 8-23 | |
| Şirket hakkında bilgiler | 2. Şirket hakkında. | 8-23 | |
| Grubun iş modelinin kısa açıklaması | 2. Şirket hakkında. | 8-23 | |
| Grubun iş modelinin kısa açıklaması | 2. Şirket hakkında. | 8-23 | |
| Metodoloji: Resmi çerçevelerin kullanımı | 1. Rapor hakkında | 8-23 | |
| Metodoloji: Resmi çerçevelerin kullanımı | 1. Rapor hakkında | 8-23 | |
| Metodoloji: Resmi çerçevelerin kullanımı | 1. Rapor hakkında | 8-23 | |
| Metodoloji: Resmi çerçevelerin kullanımı | 1. Rapor hakkında | 8-23 | |
| Metodoloji: Resmi çerçevelerin kullanımı | 1. Rapor hakkında | 8-23 | |
| Metodoloji: Resmi çerçevelerin kullanımı | 3. SKA'lara ve GRI yapılan katkı | 24-31 | |
| Metodoloji: Resmi çerçevelerin kullanımı | 5. Ekler | 90-101 | |
| Üçüncü bir şahıs tarafından teminat | 5. Ekler | 90-101 | |
| İstihdam: Çalışan sayısı ve dağılımı | 4. İstihdam: 2020 kilit figürleri | 38-43 | SKA 5 SKA 10 |
| İstihdam: İş organizasyonu | 4. İstihdam: 2020 kilit figürleri | 38-43 | |
| İstihdam: Eğitim | 4. İstihdam: 2020 kilit figürleri | 38-43 | |
| İstihdam: Eğitim | 4. İstihdam: 2020 kilit figürleri | 38-43 | |
| İstihdam: Eşitlik | 4. İstihdam: 2020 kilit figürleri | 38-43 | |
| İstihdam: Eşitlik | 4. İstihdam: 2020 kilit figürleri | 38-43 | |
| İstihdam: Eşitlik | 4. İstihdam: 2020 kilit figürleri | 38-43 | |
| İstihdam: İş sağlığı ve güvenliği | 4. Çalışma organizasyonu ve erişilebilirlik | 44-45 | SKA 16 |
| İstihdam: İş sağlığı ve güvenliği | 4. Çalışma organizasyonu ve erişilebilirlik | 44-45 | |
| İstihdam: İş sağlığı ve güvenliği | 4. Çalışma organizasyonu ve erişilebilirlik | 44-45 | |
| İstihdam: İş sağlığı ve güvenliği | 4. İş Sağlığı ve Güvenliği | 46-47 | |
| İstihdam: İş sağlığı ve güvenliği | 4. İş Sağlığı ve Güvenliği | 46-47 | |
| İstihdam: İş sağlığı ve güvenliği | 4. İş Sağlığı ve Güvenliği | 46-47 | |

GRI Göstergesi ve açıklaması

SOSYAL KONULAR
4. 2020: PERSONEL VE TOPLULUĞA BAĞLILIK

| | | |
|---|--|--|
| GRI 404- Staj ve eğitim | 404-1 Çalışan başına yıllık ortalama eğitim saati | |
| | 404-2 Çalışan becerilerini yükseltmek için programlar | |
| GRI 401- İstihdam | Yeni işe alımlar ve çalışan devri | |
| GRI 402- Çalışma ilişkileri | | |
| GRI 403- İş sağlığı ve güvenliği | 403-1 Resmi yönetim ile işçi sağlığı ve güvenliği komitelerinde işçi temsili | |
| | 403-2 Tehlike tanımlama ve işyeri kazaları | |
| GRI 413- Yerel Topluluklar | 413-1 Yerel topluluk katılımıyla faaliyetler | |
| GRI 413- Yerel Topluluklar | 413-1 Yerel topluluk katılımıyla faaliyetler | |
| GRI 404- Staj ve eğitim | 404-1 Çalışan başına yıllık ortalama eğitim saati | |
| | 404-2 Çalışan becerilerini yükseltmek için programlar | |
| GRI 413- Yerel Topluluklar 2016 | 413-1 Yerel topluluk katılımıyla faaliyetler | |
| GRI 407 Örgütlenme özgürlüğü ve toplu görüşme | | |
| GRI 412- İnsan Hakları değerlendirilmesi | 412-1 İnsan hakları incelemelerine veya etkilerine tabi işler | |
| GRI 413- Yerel Topluluklar 2016 | 413-1 Yerel topluluk katılımıyla faaliyetler | |
| GRI 414- Tedarikçilerin sosyal analizi | | |
| GRI 416- Müşteri sağlığı ve güvenliği | | |
| GRI 417- Pazarlama ve etiketleme | | |
| GRI 418- Müşteri gizliliği | | |
| GRI 419- Sosyoekonomik uyum | | |
| GRI 401- İstihdam | Yeni işe alımlar ve çalışan devri | |
| GRI 404- Staj ve eğitim | 404-1 Çalışan başına yıllık ortalama eğitim saati | |
| | 404-2 Çalışan becerilerini yükseltmek için programlar | |
| GRI 412- İnsan Hakları değerlendirilmesi | 412-1 İnsan hakları incelemelerine veya etkilerine tabi işler | |
| GRI 413- Yerel Topluluklar 2016 | 413-1 Yerel topluluk katılımıyla faaliyetler | |

ÇEVRESEL KONULAR 4. 2020: ÇEVRE

| | | |
|---|---|--|
| GRI 102- Genel Açıklamalar | 102-13 Derneklere üyelik | |
| | 102-16 Değerler, ilkeler ve standartlar | |
| GRI 304- Biyoçeşitlilik | 304-2 Faaliyetlerin, ürünlerin ve hizmetlerin biyolojik çeşitlilik üzerindeki önemli etkileri | |
| GRI 307- Çevresel uyum | Çevre hakkındaki yasa ve yönetmeliklerine uyulmaması | |
| GRI 304- Biyoçeşitlilik | 304-2 Faaliyetlerin, ürünlerin ve hizmetlerin biyolojik çeşitlilik üzerindeki önemli etkileri | |
| GRI 306-Atık | 306-2 Türüne ve bertaraf yöntemine göre atık | |
| GRI 308- Tedarikçi çevresel değerlendirilmesi | 308-1 Çevresel kriterler kullanılarak taranan yeni tedarikçilerin yüzdesi | |
| GRI 303-Su | 303-3 Geri dönüştürülmüş ve yeniden kullanılmış su | |
| | 303-5 Su tüketimi | |
| GRI 302- Enerji | 302-4 Enerji tüketiminin azaltılması | |
| GRI 305- Emisyonlar | 305-5 GHG emisyonlarının azaltılması | |
| GRI 306-Atık | 306-2 Türüne ve bertaraf yöntemine göre atık | |

EKONOMİK KONULAR
4. 2020: İNSAN HAKLARI VE YOLSUZLUKLA MÜCADELE PROTOKOL VE PROSEDÜRLERİ

| | | |
|------------------------------|---|--|
| GRI 205-Yolsuzlukla mücadele | 205-2 Yolsuzlukla mücadele politikaları ve prosedürleri hakkında iletişim ve eğitim | |
| | 205-3 Doğrulanmış yolsuzluk vakaları ve alınan önlemler | |

| | 11/2018 Yasasının İçeriği | “2020 Yıllık Raporu” Bölümü | Sayfalar | İlgili SKA |
|--|--|---|----------|--|
| | İstihdam: Eğitim | 4. Eğitim | 48-50 | SKA 4 |
| | İstihdam: Çalışan sayısı ve dağılımı | 4. Yeni çalışanlar- terfiler | 48-50 | |
| | İstihdam: İş sağlığı ve güvenliği | 4. Koronavirüs pandemisinin yönetimi | 51 | SKA 4; SKA 16 |
| | İstihdam: İş sağlığı ve güvenliği | 4. Koronavirüs pandemisinin yönetimi | 66 | SKA 8 ODS 12 |
| | İstihdam: İş sağlığı ve güvenliği | 4. Koronavirüs pandemisinin yönetimi | 66 | |
| | Şirket hakkında bilgiler | 4. Sağlıklı yeme alışkanlıklarının teşviki | 66 | SKA 1; SKA 4; SKA 12 |
| | Şirket hakkında bilgiler | 4. Tohum pedagojisi | 68-69 | |
| | Şirket hakkında bilgiler | 4. Tohum pedagojisi | 70-71 | SKA 4 ODS 12 |
| | Şirket hakkında bilgiler | 4. Tohum pedagojisi | 70-71 | |
| | Şirket hakkında bilgiler | 4. Tarım-gıda sektörüne bağlılık | 70-71 | SKA 6 SKA 9 ODS 12 |
| | İnsan haklarına saygı hakkındaki bilgi | 4. Tarım-gıda sektörüne bağlılık | 72-79 | |
| | Şirket hakkında bilgiler | 4. Tarım-gıda sektörüne bağlılık | 72-79 | |
| | Şirket hakkında bilgiler | 4. Tarım-gıda sektörüne bağlılık | 72-79 | |
| | Şirket hakkında bilgiler | 4. Tarım-gıda sektörüne bağlılık | 72-79 | |
| | Şirket hakkında bilgiler | 4. Tarım-gıda sektörüne bağlılık | 72-79 | |
| | Şirket hakkında bilgiler | 4. Tarım-gıda sektörüne bağlılık | 72-79 | |
| | İstihdam: Çalışan sayısı ve dağılımı | 4. Tarım-gıda inovasyon projeleri | 72-79 | |
| | İstihdam: Eğitim | 4. Tarım-gıda inovasyon projeleri | 80-85 | |
| | İstihdam: Eğitim | 4. Tarım-gıda inovasyon projeleri | 80-85 | |
| | İnsan haklarına saygı hakkındaki bilgi | 4. Yerel organizasyonlara destek | 80-85 | SKA 2; SKA 4; SKA 8; SKA 10; SKA 16 |
| | Şirket hakkında bilgiler | 4. Yerel organizasyonlara destek | 86-87 | |
| | Information on the Company | 4. Support for social organizations | 86-87 | |
| | Kirlilik ve iklim değişikliği | 4. ESTA Sertifikası | 54-55 | SKA 12 SKA 15 |
| | Kirlilik ve iklim değişikliği | 4. ESTA Sertifikası | 54-55 | |
| | Kirlilik ve iklim değişikliği | 4. ESTA Sertifikası | 54-55 | SKA 9; SKA 12; SKA 15 |
| | Kirlilik ve iklim değişikliği | 4. Zararlıların azaltılması ve pestisit kullanımı | 56-57 | |
| | Döngüsel ekonomi, atık yönetimi ve önleme | 4. Atık | 58-59 | SKA 12 SKA 13 |
| | Döngüsel ekonomi, atık yönetimi ve önleme | 4. Atık | 58-59 | |
| | Kaynakların sürdürülebilir kullanımı | 4. Su tüketimi | 60 | SKA 6; SKA 9; SKA 12 |
| | Kaynakların sürdürülebilir kullanımı | 4. Su tüketimi | 60 | |
| | Kaynakların sürdürülebilir kullanımı | 4. Enerji verimliliği | 61-62 | SKA 7 |
| | Kirlilik ve iklim değişikliği | 4. Enerji verimliliği | 61-62. | |
| | Döngüsel ekonomi ve atık önleme ve yönetimi | 4. Küçük eylemler, büyük değişiklikler | 63 | SKA 13 |
| | Yolsuzluk ve rüşvetle mücadele hakkında bilgiler | 4. İnsan hakları ve yolsuzlukla mücadele politikaları | 88-89 | SKA 16 |
| | | 4. İnsan hakları ve yolsuzlukla mücadele politikaları | 88-89 | |

KÜRESEL İLKELER SÖZLEŞMESİ'NİN İLKELERİ

SKA'lara ek olarak, bu rapor 10 Küresel İlkeler Sözleşmesi'nden bazılarını da açıklıyor. Bu 10 ilke, raporda özel olarak nerelerde bahsedildiklerinin detayı ile aşağıda listelenmiştir.

İNSAN HAKLARI

| | | |
|---------------|---|--|
| ilke 1 | İşletmeler, etki alanları dahilinde, uluslararası ilan edilmiş insan haklarını desteklemeli ve bu haklara saygı duymalıdır. | Bkz. "İnsan haklarıyla ilgili konular hakkında bilgiler" bölümü (sayfa 26-31 ve sayfa 36-51) |
| ilke 2 | İşletmeler, insan hakları ihlallerine ortak olmadıklarından emin olmalıdır. | |

İŞ KURALLARI

| | | |
|---------------|--|---|
| ilke 3 | İşletmeler örgütlenme özgürlüğünü ve toplu pazarlık hakkının etkili bir şekilde tanınmasını desteklemelidir. | Bkz. "İş gücüyle ilgili konular hakkında bilgiler" bölümü (sayfa 36-51) |
| ilke 4 | İşletmeler, her türlü zorla ve zorunlu çalıştırmanın ortadan kaldırılmasını desteklemelidir. | |
| ilke 5 | İşletmeler, çocuk işçiliğinin etkili bir şekilde kaldırılmasını desteklemelidir. | |
| ilke 6 | İşletmeler, istihdam ve meslek açısından ayrımcılığın ortadan kaldırılmasına destek olmalıdır. | |

ÇEVRE

| | | |
|---------------|--|---|
| ilke 7 | İşletmeler, çevresel zorluklara karşı ihtiyati yaklaşımı desteklemelidir. | Bkz. "Çevre sorunları hakkında bilgiler" bölümü (sayfa 52-53) |
| ilke 8 | İşletmeler, daha fazla çevresel sorumluluğu teşvik etmek için girişimlerde bulunmalıdır. | |
| ilke 9 | İşletmeler, çevre dostu teknolojilerin geliştirilmesini ve yaygınlaşmasını teşvik etmelidir. | |

YOLSUZLUKLA MÜCADELE

| | | |
|----------------|---|---|
| ilke 10 | İşletmeler, rüşvet ve haraç dahil her türlü yolsuzlukla mücadele etmelidir. | Bkz. "Yolsuzlukla mücadele ve rüşvetle ilgili bilgiler" (sayfa 88-89) |
|----------------|---|---|



ORTAKLARIMIZDAN MEKTUPLAR

"CARTA MANIFESTACIONES"
EN RELACIÓN AL
INFORME DE INFORMACIÓN NO FINANCIERA

Sr./es. DPMC, S.L.
Ronda General Mitre, 145 – 1º2º
08022 Barcelona
España.

Barcelona, 15 de marzo de 2021

En relación con el examen que están realizando de las Cuentas Anuales de esta Entidad, correspondientes al ejercicio terminado el 31 de diciembre de 2020, por la presente les manifestamos que, según nuestro leal saber y entender:

1. Los miembros del Consejo de Administración, de la PHF, S.A. somos los responsables de la formulación de las Cuentas Anuales en la forma y los plazos establecidos en la normativa vigente.
2. Las Cuentas Anuales han sido obtenidas de los registros de contabilidad de PHF, S.A., las cuales reflejan la totalidad de sus transacciones y de sus activos y pasivos, mostrando la imagen fiel de su situación financiero-patrimonial al 31 de Diciembre de 2020, así como el resultado de sus operaciones y los cambios habidos en su situación financiera durante el ejercicio 2020 de conformidad con los principios y normas contables generalmente aceptados, aplicados uniformemente.
3. No tenemos conocimiento de incumplimientos o posibles incumplimientos de la normativa legal de aplicación a la Sociedad, cuyos efectos deban ser considerados en las cuentas anuales o puedan servir de base para contabilizar pérdidas o estimar contingencias.
4. No tenemos conocimiento de la existencia de errores e irregularidades significativas que afecten a las cuentas anuales, así como de la existencia de ninguna irregularidad que haya afectado al control interno, ni de situaciones de este tipo que hubiera estado implicada la Dirección de la entidad.
5. Los únicos compromisos, contingencias y responsabilidades a la fecha de cierre son los reflejados en las Cuentas Anuales.
6. PHF, S.A. no tenía, ni tiene en proyecto, ninguna decisión que pudiera alterar significativamente el valor contabilizado de los elementos de activo y de pasivo, que tengan un efecto en el patrimonio, y en la información no financiera revelada en las Cuentas Anuales.
7. Entre el día de la formulación de las Cuentas Anuales y la fecha de esta carta, no ha ocurrido ningún hecho, ni se ha puesto de manifiesto ningún aspecto que pudiera afectar, significativamente, a las Cuentas Anuales y que no esté reflejado en las mismas.
8. La Entidad no tenía, ni tiene en este momento pasivos contingentes en curso, de los que pudieran derivarse pagos por penalizaciones de importancia, al amparo de la legislación vigente, que no estén ya reflejadas en las cuentas anuales.

9. La Sociedad no tiene compromisos por prestaciones laborales similares de los que puedan derivarse obligaciones futuras, adicionales a las indicadas en las Cuentas Anuales.
10. La Sociedad ha llevado a cabo todas sus operaciones con terceros de una forma independiente realizando sus operaciones en condiciones normales de mercado y en libre competencia.
11. Cuando fuera aplicable, el informe de gestión contiene toda la información requerida por la legislación vigente.



Sra: Elisabet Fitó i Baucells



Directora Ejecutiva PHF Holding

BAĞIMSIZ DENETİM RAPORU



Dirección por Misiones, S.L.
Ronda General Mitre, 145 – 2º1ª
08022 Barcelona

Informe de Verificación Independiente del Estado de Información No Financiera Consolidado de Productos Hortícolas Fitó, S.L. y sociedades dependientes del ejercicio 2020

A los accionistas de Productos Hortícolas Fitó, S.L.:

De acuerdo al artículo 49 del Código de Comercio, hemos realizado la verificación, con el alcance de seguridad limitada, del Estado de Información No Financiera Consolidado (en adelante, el EINF) correspondiente al ejercicio anual finalizado el 31 de diciembre de 2020 de Productos Hortícolas Fitó, S.L. (en adelante, PHF) y sus sociedades dependientes (en adelante, Semillas Fitó), que forma parte del Informe de Gestión de 2020.

El contenido de Informe de Gestión incluye información adicional a la requerida por la normativa mercantil vigente en materia de información no financiera que no ha sido objeto de nuestro trabajo de verificación. En este sentido, nuestro trabajo se ha limitado exclusivamente a la verificación de la información contenida en la tabla “Vinculación Ley 11/2018 con GRI” incluida en el Informe de Gestión consolidado adjunto.

Responsabilidad de los Administradores

La formulación del EINF incluido en el Informe de Gestión Consolidado del Grupo, así como el contenido de este, es responsabilidad de los administradores de la Sociedad dominante. El EINF se ha preparado de acuerdo con los contenidos recogidos en la normativa mercantil vigente (Ley 11/2018 publicada en el BOE el 29 de Diciembre de 2018) y siguiendo los criterios de los *Sustainability Reporting Standards* de Global Reporting Initiative (estándares GRI) seleccionados de acuerdo a lo mencionado para cada materia en la tabla “Vinculación Ley 11/2018 con GRI” del citado Informe de Gestión, así como los objetivos de desarrollo sostenible aprobados por la Organización de las Naciones Unidas en 2015.

Esta responsabilidad incluye asimismo el diseño, la implantación y el mantenimiento del control interno que se considere necesario para permitir que el EINF esté libre de incorrección material, debida a fraude o error. Los administradores de la Sociedad dominante son también responsables de definir, implantar, adaptar y mantener los sistemas de gestión de los que se obtiene la información necesaria para la preparación del EINF.

Nuestra responsabilidad

Nuestra responsabilidad es expresar nuestras conclusiones en un informe de aseguramiento independiente de seguridad limitada basándonos en el trabajo realizado que se refiere exclusivamente al ejercicio 2020. Los datos correspondientes a ejercicios anteriores no estaban sujetos a la verificación prevista en la normativa mercantil vigente.

Hemos llevado a cabo nuestro trabajo de revisión de acuerdo con los requisitos establecidos en la Norma Internacional de Encargos de Aseguramiento 3000 Revisada en vigor, “Encargos de Aseguramiento distintos de la Auditoría y de la Revisión de Información Financiera Histórica” (ISAE 3000 Revisada) emitida por el Consejo de Normas Internacionales de Auditoría y Aseguramiento (IAASB) de la Federación Internacional de Contadores (IFAC) y con la Guía de Actuación sobre encargos de verificación del Estado de Información No Financiera emitida por el Instituto de Censores Jurados de Cuentas de España.

En un trabajo de aseguramiento limitado los procedimientos llevados a cabo varían en naturaleza y momento, y tienen una menor extensión, que los realizados en un trabajo de aseguramiento razonable y, por lo tanto, la seguridad proporcionada es también menor.

Los procedimientos que hemos realizados a efectos de este encargo se basan a nuestro juicio profesional y han consistido en la formulación de preguntas a la Dirección y los miembros que han participado en la elaboración del EINF, en la revisión



Dirección por Misiones, S.L.
Ronda General Mitre, 145 – 2º1ª
08022 Barcelona

de los procesos para recopilar y validar la información presentada en el EINF y en la aplicación de ciertos procedimientos analíticos y pruebas de revisión por muestreo que se describen a continuación:

- Reuniones con el personal de la Sociedad dominante para conocer el modelo de negocio, las políticas y los enfoques de gestión aplicados, los principales riesgos relacionados con esas cuestiones y obtener la información necesaria para la revisión externa.
- Análisis del alcance, relevancia e integridad de los contenidos incluidos en el EINF del ejercicio 2020 en función del análisis realizado por PHF, S.L. y descrito en el capítulo “Contribución a los objetivos de Desarrollo Sostenible (ODS)”, considerando los contenidos requeridos en la normativa mercantil en vigor.
- Análisis de los procesos para recopilar y validar los datos presentados en el EINF del ejercicio 2020.
- Revisión de la información relativa a los riesgos, las políticas y los enfoques de gestión aplicados en relación con los aspectos materiales presentados en el EINF del ejercicio 2020.
- Comprobación, mediante pruebas, en base a la selección de muestras, de la información relativa a los contenidos incluidos en el EINF del ejercicio 2020 y su adecuada compilación a partir de los datos suministrados por las fuentes de información.
- Obtención de una carta de manifestaciones de los Administradores y la Dirección.

Conclusión

Basándonos en los procedimientos realizados y en las evidencias que hemos obtenido, no se ha puesto de manifiesto aspecto adicional alguno que nos haga creer que el EINF de PHF, S.L. correspondiente al ejercicio anual 2020, no ha sido preparado, en todos sus aspectos significativos, de acuerdo con los contenidos recogidos en la normativa mercantil vigente y siguiendo los contenidos de los estándares GRI seleccionados, de acuerdo a lo mencionado para cada materia en las “referencias bibliográficas” del citado Informe de Gestión consolidado.

Uso y distribución

Este informe ha sido preparado en respuesta al requerimiento establecido en la normativa mercantil vigente en España, por lo que podría no ser adecuado para otros propósitos y jurisdicciones. El presente informe en ningún caso puede entenderse como un informe de auditoría en los términos previstos en la normativa reguladora de auditoría vigente en España.

DPMC – Dirección por Misiones, S.L.
Nuno Santos Pitta
30 de marzo de 2021





